

ITALIAN LINE

FF 352 NF ED X L
FFSI 351 NF ED XX

CONGELATORE

FREEZER

IT

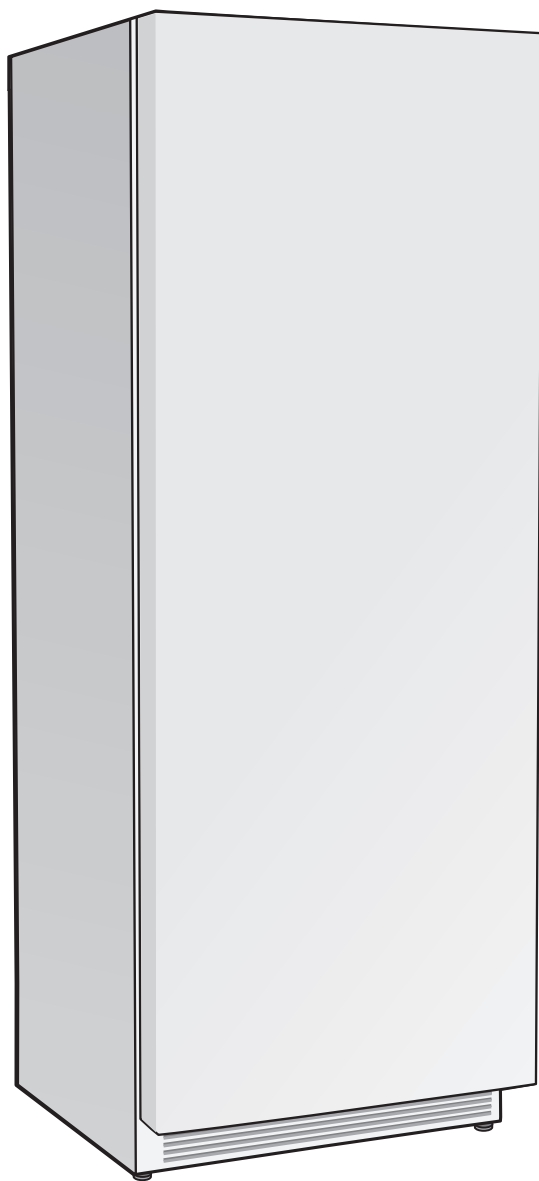
ISTRUZIONI PER L'INSTALLAZIONE E USO

3

EN

INSTRUCTIONS FOR INSTALLATION AND USE

17

**ITALIANO**

Istruzioni per l'installazione, l'uso, la manutenzione

3**ENGLISH**

Installation, use and maintenance instructions

15

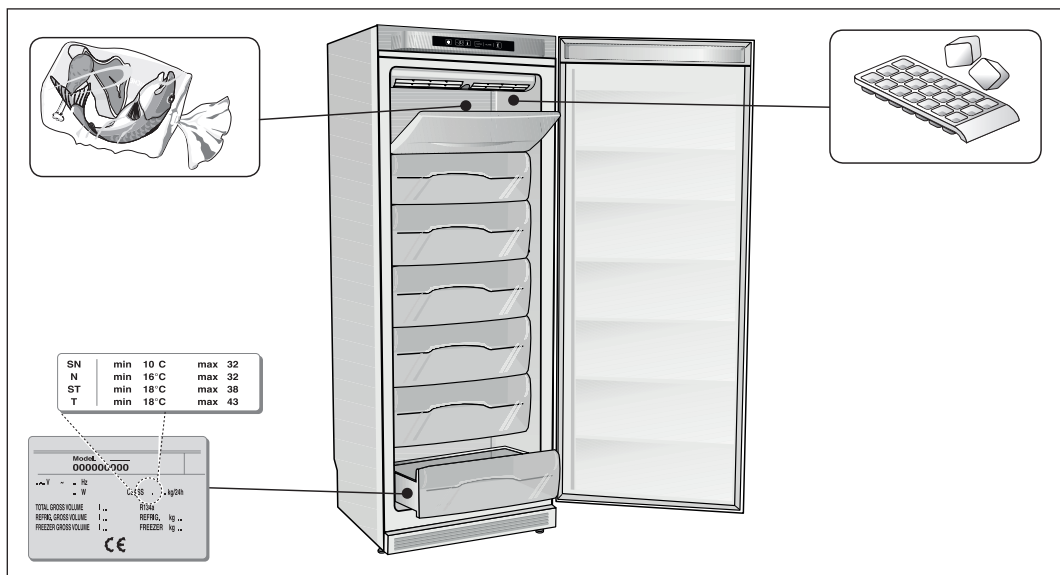
Ringraziamo per la scelta di questo elettrodomestico.

Vi preghiamo di leggere attentamente le avvertenze contenute nelle presenti istruzioni per l'uso; vi consentiranno di usufruire completamente delle potenzialità del prodotto.

La qualità dell'apparecchio è garantita dal nostro Sistema di Qualità che prevede collaudi e test alla fine del processo produttivo per il 100% dei prodotti. Nell'uso otterrete molte soddisfazioni.

Indice

NORMATIVE-AVVERTENZE E CONSIGLI IMPORTANTI	4-5
DESCRIZIONE MACCHINA	5
POSIZIONAMENTO E MESSA IN OPERA	6
Rimozione delle protezioni per il trasporto	6
Nell'installare occorre osservare i seguenti punti:	6
Classe climatica	6
USO DELL'APPARECCHIO	7-11
Pannello di comando	7
Accensione dell'apparecchio	7
Impostazione della temperatura	7
Funzione Super	8
Allarme temperatura	8
Uso dello scomparto congelatore	9
Raccomandazioni	9
Conservazione cibi surgelati	9
Produzione cubetti ghiaccio	9
Gestione anomalie	10
Alcuni consigli	10
Sbrinamento freezer	10
In mancanza di corrente	10
Condizione preallarme temperatura freezer	10
Condizione allarme temperatura freezer	11
Allarme porta aperta	11
Gestione anomalie	11
PULIZIA	12
Pulizia dell'apparecchio	12
Per la pulizia interna di tutte le parti in plastica e della guarnizione porta	12
Pulizia del condensatore	12
Per assenze prolungate	12
Pulizia scarico acqua	12
Cavo di alimentazione	12
Collegamento elettrico	12
RICERCA GUASTI	13
Ricerca guasti	13
Prima di contattare il servizio assistenza	13



⚠ ATTENZIONE! Al termine della vita funzionale dell'apparecchio che utilizza gas refrigerante R 600a (isobutano) e gas infiammabile nella schiuma Isolante, lo stesso dovrà essere messo in sicurezza prima dell'invio in discarica. Per questa operazione rivolgersi al Vs. negoziante e all'ente Locale preposto.

⚠ ATTENZIONE! L'apparecchio può essere utilizzato da bambini di età non inferiore a 8 anni e da persone con ridotte capacità fisiche, sensoriali o mentali, o prive di esperienza o della necessaria conoscenza, purché sotto sorveglianza oppure dopo che le stesse abbiano ricevuto istruzioni relative all'uso sicuro dell'apparecchio e alla comprensione dei pericoli ad esso inerenti. I bambini non devono giocare con l'apparecchio. La pulizia e la manutenzione destinata ad essere effettuata dall'utilizzatore non deve essere effettuata da bambini senza sorveglianza.

⚠ ATTENZIONE! Mantenere libere da ostruzioni le aperture di ventilazione nell'involucro dell'apparecchio o nella struttura da incasso.

⚠ ATTENZIONE! Non danneggiare il circuito di refrigerazione.

⚠ ATTENZIONE! Non conservare sostanze esplosive in questo apparecchio, come bombolette per aerosol con propellente infiammabile.

⚠ ATTENZIONE! non usare dispositivi meccanici o altri metodi artificiali per accelerare il processo di sbrinamento, diversi da quelli raccomandati dal costruttore.

⚠ ATTENZIONE! Non usare apparecchi elettrici all'interno dello scomparto conservatore di cibi, se questi non sono di tipo raccomandato dal costruttore.

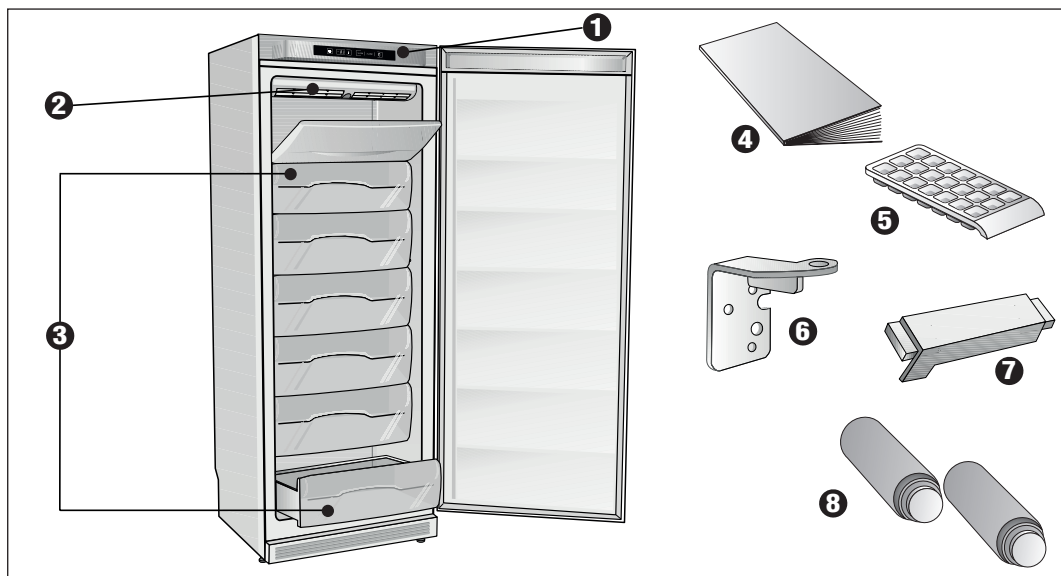
⚠ ATTENZIONE! Se il cavo di alimentazione è danneggiato, esso deve essere sostituito dal costruttore o dal suo servizio assistenza tecnica, o comunque da persona con qualifica simile, in modo da prevenire ogni rischio.

Il presente apparecchio è concepito per essere utilizzato in applicazioni domestiche e simili quali:

- la zona cucina destinata al personale di negozi, uffici ed altri ambienti lavorativi;
- le fattorie e dai clienti negli alberghi, nei motel e in altri ambienti di tipo residenziale;
- i bed e breakfast;
- i servizi di catering e applicazioni simili non per la vendita al dettaglio.

Questo prodotto è conforme alle vigenti normative europee di sicurezza relative alle apparecchiature elettriche. E' stato sottoposto a lunghe prove e meticolosi test per valutarne la sicurezza e l'affidabilità.

Prima di collegare l'apparecchio accertarsi che i dati in targa siano corrispondenti a quelli del vostro impianto. Non disperdere i materiali riciclabili dell'imballaggio nell'ambiente ma portarli ad un impianto di smaltimento



affinché possano essere riciclati. La sicurezza elettrica di questo apparecchio è assicurata soltanto quando è collegato ad un impianto elettrico munito di un'efficace presa di terra, a norma di legge. E' obbligatorio verificare questo fondamentale requisito di sicurezza. In caso di dubbio, richiedere un controllo accurato dell'impianto da parte di un tecnico qualificato (legge 46/90).

L'uso di questa macchina, così come di un qualsiasi apparecchio elettrico, comporta l'osservanza di alcune regole fondamentali:

- non toccare l'apparecchio con mani o piedi bagnati o umidi;
- non tirare il cavo di alimentazione per staccare la spina dalla presa;
- non lasciare esposto l'apparecchio agli agenti atmosferici;
- non permettere che l'apparecchio sia usato dai bambini senza sorveglianza; non staccare o inserire la spina nella presa con le mani bagnate; - prima di effettuare qualsiasi operazione di pulizia o di manutenzione, disinserire l'apparecchio dalla rete di alimentazione elettrica o staccando la spina o spegnendo l'interruttore generale dell'impianto;
- in caso di guasto o di cattivo funzionamento, spegnere l'apparecchio, e non manometterlo.

Il simbolo del cestino barrato  riportato sul prodotto indica che i Rifiuti derivanti dalle Apparecchiature Elettriche ed Elettroniche (RAEE) secondo l'attuazione della direttiva 2012/19/UE, non devono essere buttati nella spazzatura indifferenziata (cioè insieme ai "rifiuti urbani misti"), ma devono essere gestiti separatamente così da essere sottoposti ad apposite operazioni per il loro riutilizzo, oppure a uno specifico trattamento, per rimuovere e smaltire in modo sicuro le eventuali sostanze dannose per l'ambiente ed estrarre le materie prime che possono

essere riciclate. In Italia i RAEE devono perciò essere consegnati ai Centri di Raccolta (chiamati anche isole ecologiche o piattaforme ecologiche) allestiti dai Comuni o dalle Società di igiene urbana. Quando si acquista una nuova apparecchiatura, inoltre, si può consegnare il RAEE al negoziante, che è tenuto a ritirarlo gratuitamente (ritiro "uno contro uno"); i RAEE di "piccolissime dimensioni" (nei quali cioè nessuna dimensione supera i 25 cm) possono essere consegnati gratuitamente ai negozianti anche quando non si compra nulla (ritiro "uno contro zero" - che però è obbligatorio solo per i negozi con superficie di vendita superiore a 400 mq).

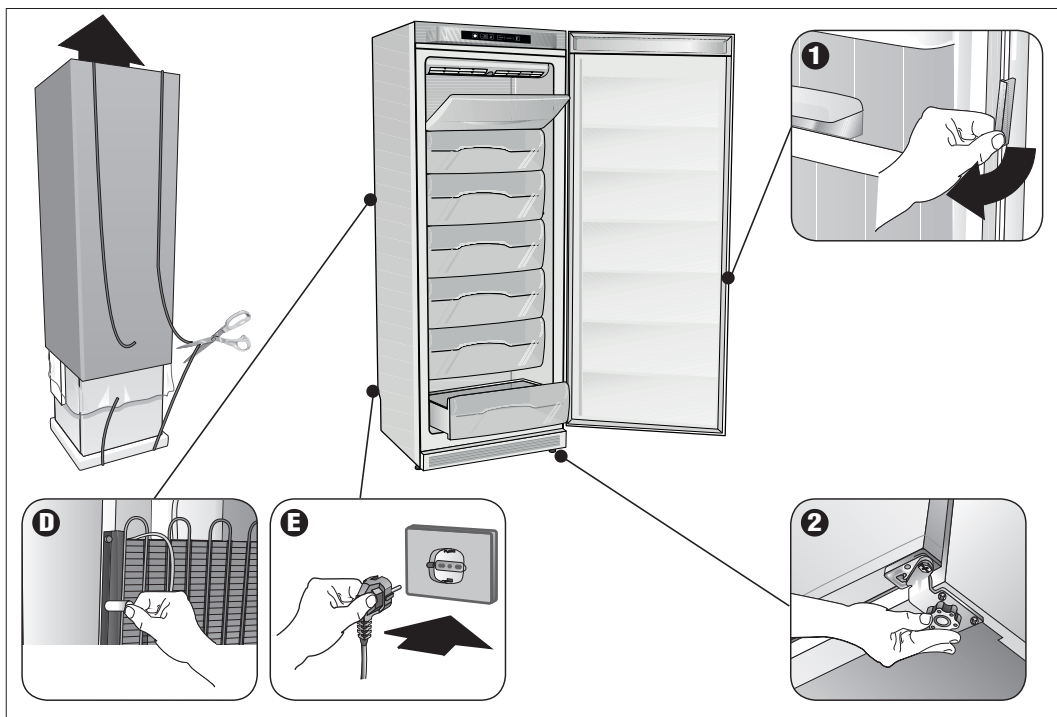
Gli apparecchi Frigocongelatori verticali, sono elettrodomestici di grande capienza che permettono di congelare, conservare e refrigerare qualsiasi cibo.

La **STRUTTURA** portante è stata realizzata in pannelli di lamiera trattati e verniciati elettrostaticamente per resistere ai maltrattamenti e rimanere bella e lucente nel tempo.

Gli **ISOLAMENTI** sono stati scelti per mantenere costante la temperatura INTERNA e avere grossi spazi interni.

Lo **SPAZIO INTERNO** è stato studiato per poter conservare qualsiasi tipo di cibo grazie alla facilità di spostamento dei ripiani.

- 1 QUADRO COMANDI**
- 2 BOCCHETTE RICIRCOLO ARIA**
- 3 CASSETTI CONGELATORE**
- 4 LIBRETTO D'ISTRUZIONE**
- 5 BACINELLA GHIACCIO**
- 6 CERNIERA (disponibile a seconda del modello)**
- 7 TAPPO PER ZOCCOLO (disponibile a seconda del modello)**
- 8 DISTANZIALI (se previsti)**



RIMOZIONE DELLE PROTEZIONI PER IL TRASPORTO

Controllate che l'apparecchio non sia danneggiato. I danni subiti durante il trasporto devono essere segnalati al Vostro Rivenditore entro 24 ore dal ricevimento.

1 Rimuovere la protezione dalla guarnizione della porta. La protezione evita i possibili danni della guarnizione dovuti al trasporto. La protezione deve essere rimossa per poter chiudere ermeticamente la porta. Per togliere la protezione, tirare leggermente un'estremità, ruotandola verso l'esterno.

2 Livellare il frigorifero agendo sugli appositi piedini regolabili.

NELL'INSTALLARE OCCORRE OSSERVARE I SEGUENTI PUNTI:

A Non installatelo vicino a sorgenti di calore come stufe, termosifoni, cucine etc. ed evitare la sua esposizione alla luce diretta del sole.

B Sistemate l'apparecchio in un posto asciutto e ben aerato.

C Non installatelo in spazi non areati come nicchie o rientranze del muro.

D Se l'apparecchio è dotato di distanziali applicateli sulla parte superiore del condensatore posto sulla parete posteriore.

E Dopo aver installato l'apparecchio nel luogo prescelto, lasciatelo fermo per circa un'ora prima di collegarlo alla presa di corrente.

F Prima di immagazzinare i cibi, assicuratevi del perfetto funzionamento dell'apparecchio.

G Lasciare una distanza di almeno 5 cm fra la parte superiore dell'apparecchio ed eventuali pensili.

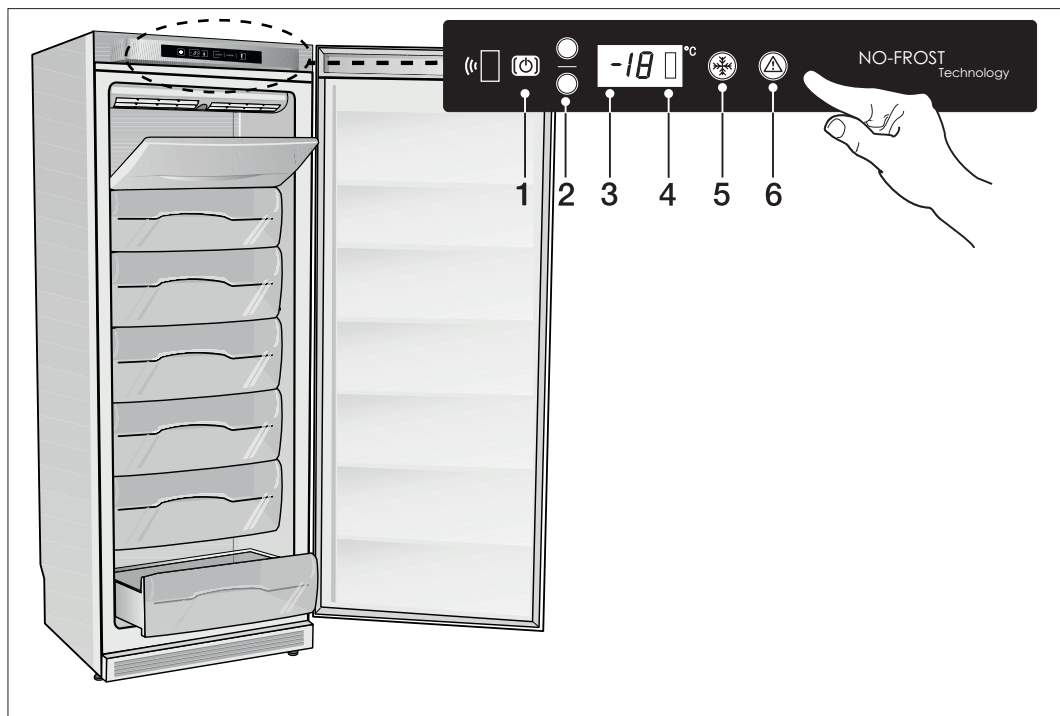
H Alcuni apparecchi sono dotati di ruote posteriori per consentire un facile spostamento.

ATTENZIONE: NON COLLOCARE L'APPARECCHIO VICINO A SORGENTI DI CALORE E LASCIARE ALMENO 5 CM DI ARIA SULLA PARTE SUPERIORE

CLASSE CLIMATICA

L'apparecchio è predisposto per il funzionamento in ambienti in cui la temperatura sia compresa nei seguenti intervalli, a seconda della classe climatica riportata sulla targhetta matricola.

Classe climatica	T. (°C) ambiente
SN	da +10 a +32
N	da +16 a +32
ST	da +16 a +38
T	da +16 a +43




PANNELLO DI COMANDO

- 1 ON/OFF
- 2 REGOLAZIONE TEMPERATURA
 - ▲ Up
 - ▼ Down
- 3 DISPLAY VISUALIZZATORE
- 4 ALLARME PORTA APERTA SUL DISPLAY
- 5 FUNZIONE SUPER
- 6 FUNZIONE ALLARME TEMPERATURA

AVVERTENZA IMPORTANTE

Qualora il prodotto fosse stato coricato durante il trasporto, occorre disporlo nella normale posizione verticale per almeno sei ore prima della messa in funzione, altrimenti potrebbe risultare rumoroso nelle fasi di lavoro.

 **NOTA:** Prima di inserire la spina nella presa di corrente, assicurarsi che la tensione di linea corrisponda con quella riportata nella targa dati del prodotto. Collegare la spina alla rete di corrente. Non impiegare adattatori o derivatori che potrebbero causare surriscaldamenti e bruciature.

ACCENSIONE APPARECCHIO


Aprire la porta. L'accensione del frigorifero avviene toccando il tasto **1 ON/OFF** per almeno 0,5 secondi, seguito da un segnale acustico (**1 beep**); viene visualizzata la temperatura impostata del vano freezer, lampeggiante

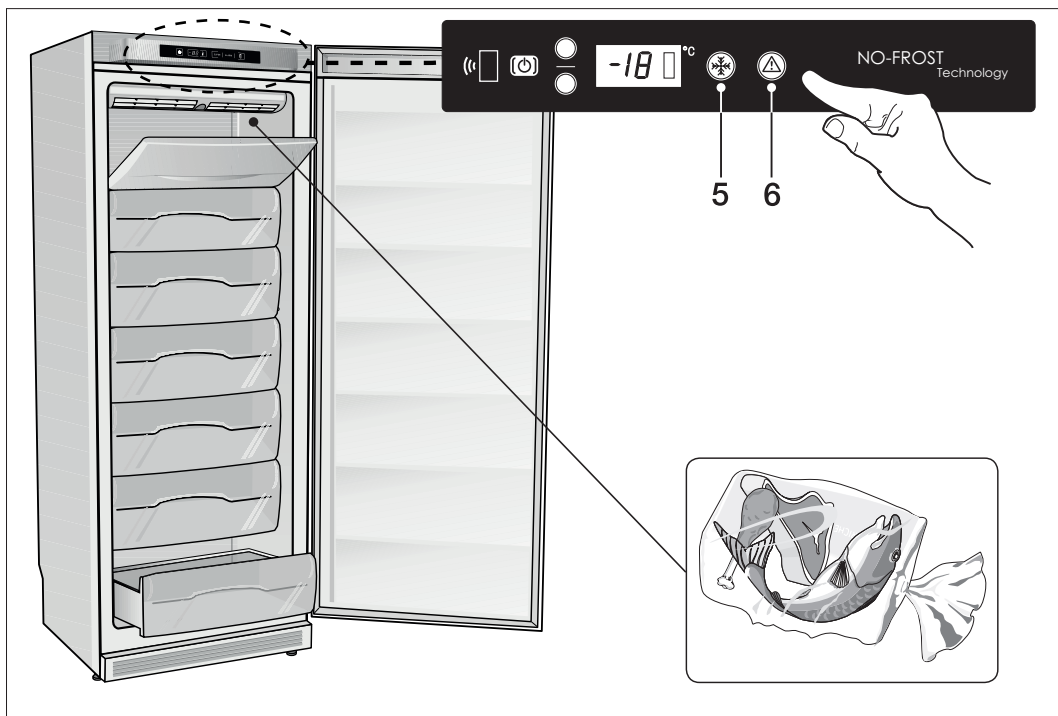
per 6 secondi, dopodichè compare la temperatura reale dello scomparto; il range di temperatura visualizzabile è compreso tra +20 e -40°C; qualora venga riscontrata una temperatura superiore a +20°C, il display (**3**) visualizzerà il simbolo "H" fisso.

Dopo 30 secondi l'apparecchio inizia a funzionare. Lo spegnimento del prodotto avviene toccando per 5 secondi il tasto **1 ON/OFF** seguito da un segnale acustico (**2 beep**). Con l'apparecchio spento sul display (**3**) sono visualizzati dei trattini orizzontali.

IMPOSTAZIONE DELLA TEMPERATURA

L'apparecchio è regolato di serie per un funzionamento in modalità normale. La temperatura può essere regolata fra **-14 °C** a **-24 °C**. L'impostazione della temperatura avviene toccando i simboli **2 UP/DOWN**, **UP** per valori più caldi e **DOWN** per valori più freddi. All'accensione la temperatura visualizzata sul display (**3**) è quella attuale; la variazione avviene un grado alla volta ad ogni leggera pressione sui simboli **2 UP/DOWN**; durante la regolazione il valore visualizzato è lampeggiante; circa 5 secondi dopo aver toccato l'ultimo simbolo, viene visualizzata la temperatura effettiva. La temperatura raggiunge lentamente il valore impostato.

 **ATTENZIONE!** Se l'apparecchio viene spento e riacceso dopo poco tempo, il compressore si avvierà dopo circa 10 minuti. Questo rientra nel normale funzionamento dell'apparecchio.



N.B.: la scelta dell'impostazione va comunque fatta tenendo conto della frequenza dell'apertura della porta, della temperatura ambiente del locale in cui è installato l'apparecchio e dalla quantità di cibo contenuta all'interno del prodotto. Con temperature ambiente comprese tra i 20 e 25 °C, si consiglia l'impostazione di -18 °C.

FUNZIONE SUPER

La funzione **SUPER** è stata progettata per avere una temperatura fredda nello scomparto freezer nel minor tempo possibile; toccando infatti il simbolo **"5 SUPER"** per almeno 0,5 secondi, viene attivata tale funzione per un periodo di 30 ore; durante questa fase, il simbolo **"5 SUPER"** risulta retroilluminato bianco; trascorse le 30 ore, la funzione **SUPER** viene disattivata in modo automatico, ma, volendo, si può disattivare in qualsiasi momento in modo manuale toccando il simbolo **"5 SUPER"** per almeno 0,5 secondi; quando tale funzione viene disattivata, il simbolo **"5 SUPER"** risulta spento. Durante il funzionamento nella condizione **SUPER**, tutte le altre impostazioni previste, sono temporaneamente disabilitate.

Il sistema NO-FROST garantisce una temperatura costante e una capacità di raffreddamento più rapida. La circolazione forzata di aria esente da umidità tende ad asciugare rapidamente i cibi, per questo raccomandiamo di proteggerli in contenitori sigillati.

ALLARME TEMPERATURA FREEZER

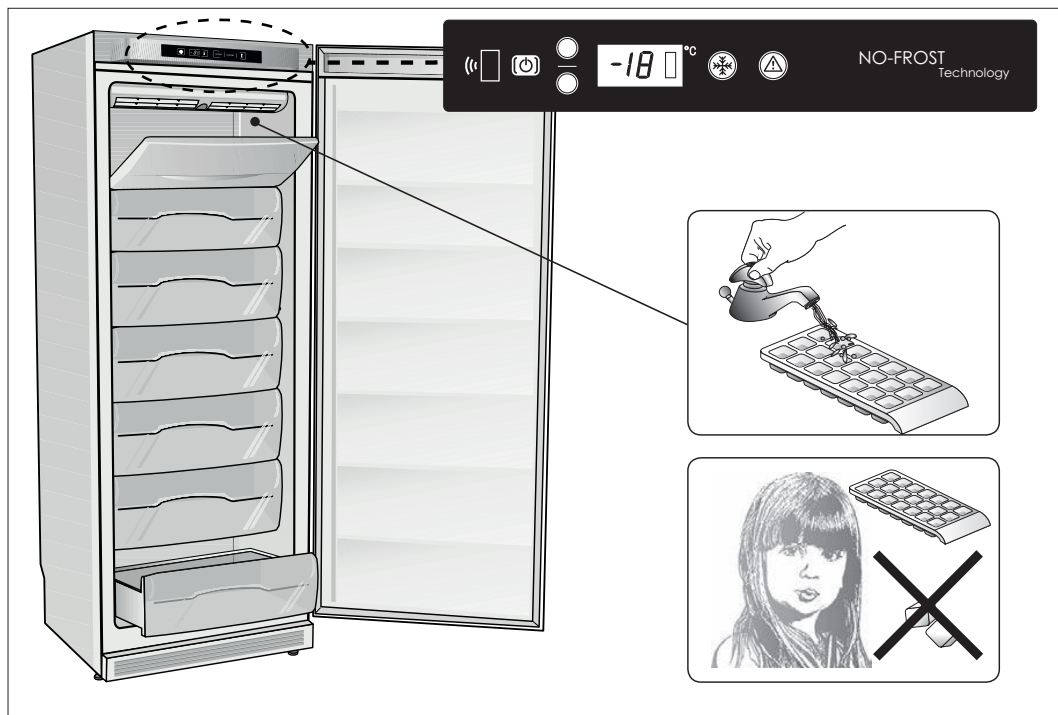
La condizione di allarme temperatura viene attivata quando all'interno dello scomparto freezer viene riscontrata una temperatura più alta di -12°C (esempio -11°C); cause possibili:

- è stata introdotta una quantità eccessiva di alimenti da congelare (vedere modalità di congelamento);
- la porta è rimasta aperta troppo a lungo;
- c'è stata una interruzione di erogazione dell'energia elettrica per un tempo piuttosto lungo;
- c'è un guasto all'apparecchio.

La condizione di allarme viene segnalata attraverso il simbolo **"6 ALARM"** retroilluminato bianco in modo lampeggiante e da un allarme sonoro. E' possibile disattivare l'allarme sonoro toccando il simbolo **"6 ALARM"** per 3 secondi; in questo caso resta comunque attivo l'allarme visualizzato il simbolo **"6 ALARM"** retroilluminato bianco che dalla condizione lampeggiante passa a fissa. L'allarme si disattiva automaticamente solo quando la temperatura dello scomparto freezer scende al di sotto di -12°C (esempio -13°C); in questa condizione il simbolo **ALARM** si spegne.

IMPORTANTE

- **Non ricongelate gli alimenti parzialmente scongelati ma consumateli entro 24 ore.**
- **Non conservare gli alimenti surgelati per periodi superiori a quelli consigliati.**



USO DELLO SCOMPARTO CONGELATORE

Il comparto congelatore viene avviato automaticamente.

Dopo la messa in funzione sono necessarie circa tre ore prima che venga raggiunta la temperatura adeguata di conservazione degli alimenti surgelati.

Quando acquistate alimenti surgelati tenete sempre presenti i seguenti fattori:

- L'imballo o il pacchetto devono essere intatti, poiché l'alimento può deteriorarsi.
- Se un pacchetto è gonfio o presenta delle macchie di umido, non è stato conservato nelle condizioni ottimali e può aver subito un inizio di scongelamento.
- Acquistate gli alimenti surgelati per ultimi e usate borse surgelati nel comparto congelatore.
- Evitate o riducete al minimo le variazioni di temperatura.
- Rispettate la data di scadenza riportata sulla confezione dei surgelati.
- Seguite sempre le istruzioni sull'imballo per la conservazione degli alimenti congelati.
- La quantità massima degli alimenti freschi che si possono congelare, in Kg/24h, è riportata sulla targhetta delle caratteristiche tecniche.
- Avvolgete e sigillate l'alimento in: fogli di alluminio, pellicola trasparente, imballi impermeabili di plastica, contenitori di polietilene con coperchi, contenitori da congelare.

- Evitate di mettere cibi da congelare a contatto di quelli già congelati, onde evitare un innalzamento di temperatura di quest'ultimi.

In caso di interruzione di corrente, il comparto congelatore mantiene la temperatura di conservazione per 12 ore circa. Durante l'interruzione di corrente, non aprite la porta del comparto congelatore.

RACCOMANDAZIONI:

NON mettere in bocca i cubetti di ghiaccio e non consumare i bastoncini gelati (ghiaccioli), subito dopo averli tolti dal congelatore, perché possono provocare bruciature da freddo.

NON introdurre nel congelatore contenitori sigillati con liquidi quali bibite o altro tipo. I cibi e le bevande calde devono essere raffreddate prima di porle nel congelatore.

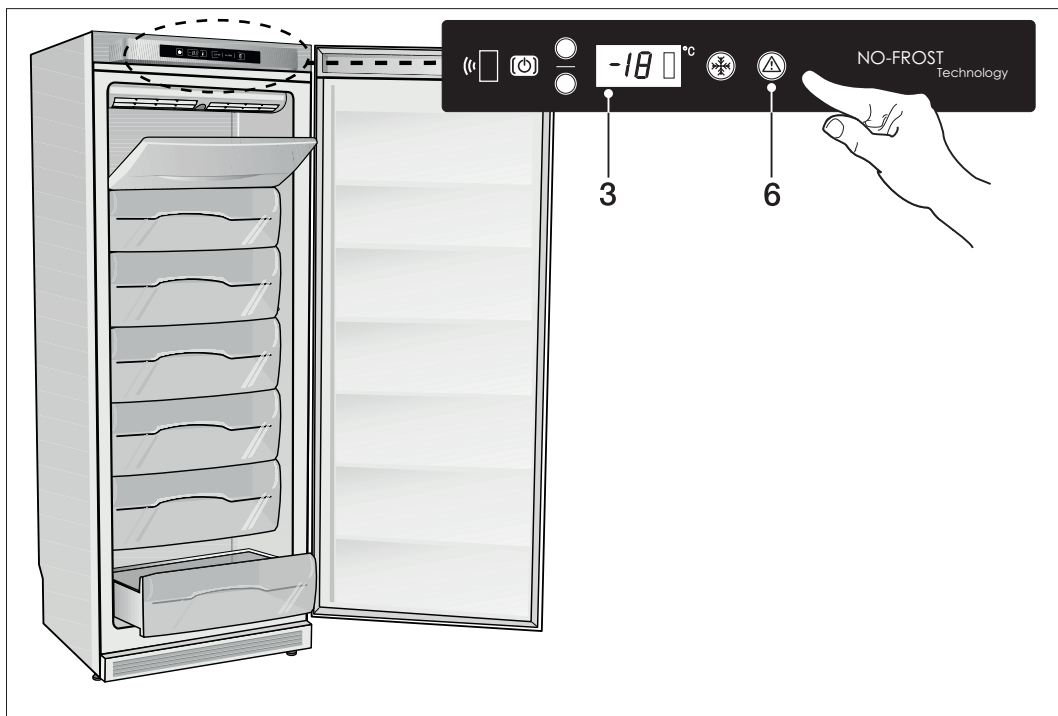
CONSERVAZIONE CIBI SURGELATI

Per i cibi surgelati l'effettivo periodo di conservazione non può essere stabilito con precisione perché varia notevolmente per la diversa natura degli alimenti. Rispettando rigorosamente le istruzioni riportate sull'involucro dei cibi surgelati sarete sempre sicuri di agire nel migliore dei modi.

Gli alimenti da surgelare devono essere preparati in piccole porzioni: 1 Kg max.

PRODUZIONE CUBETTI DI GHIACCIO

Riempite la bacinella del ghiaccio per 3/4 di acqua; riponetela nel vano congelatore e nell'apposito cassetto scorrevole (se in dotazione).



ALCUNI CONSIGLI:

Assicurarsi che l'involucro sia intatto e non presenti delle macchie di umido o rigonfiamento perché in questi casi il prodotto surgelato può già essersi deteriorato.

I cibi che hanno iniziato lo scongelamento non devono essere assolutamente ricongelati. Non conservare i cibi surgelati più a lungo di quanto raccomandato.

SBRINAMENTO FREEZER

Avviene in modo automatico e non richiede alcun intervento.

IN MANCANZA DI CORRENTE

In mancanza di corrente, accertarsi sulla durata della sospensione.

Se la previsione non supera le 12 ore, lasciate gli alimenti nel congelatore e tenete chiusa la porta.

Se la mancanza di corrente dovesse superare tale periodo di 12 ore e una parte degli alimenti si dovesse scongelare, è opportuno consumare quest'ultimi al più presto.

- Togliere gli alimenti e avvolgerli in più strati di carta di giornale e conservarli in frigorifero o in un luogo fresco.
- Tenere presente che un aumento di temperatura degli alimenti riduce sensibilmente la durata di conservazione degli stessi.

CONDIZIONE DI PREALLARME TEMPERATURA FREEZER

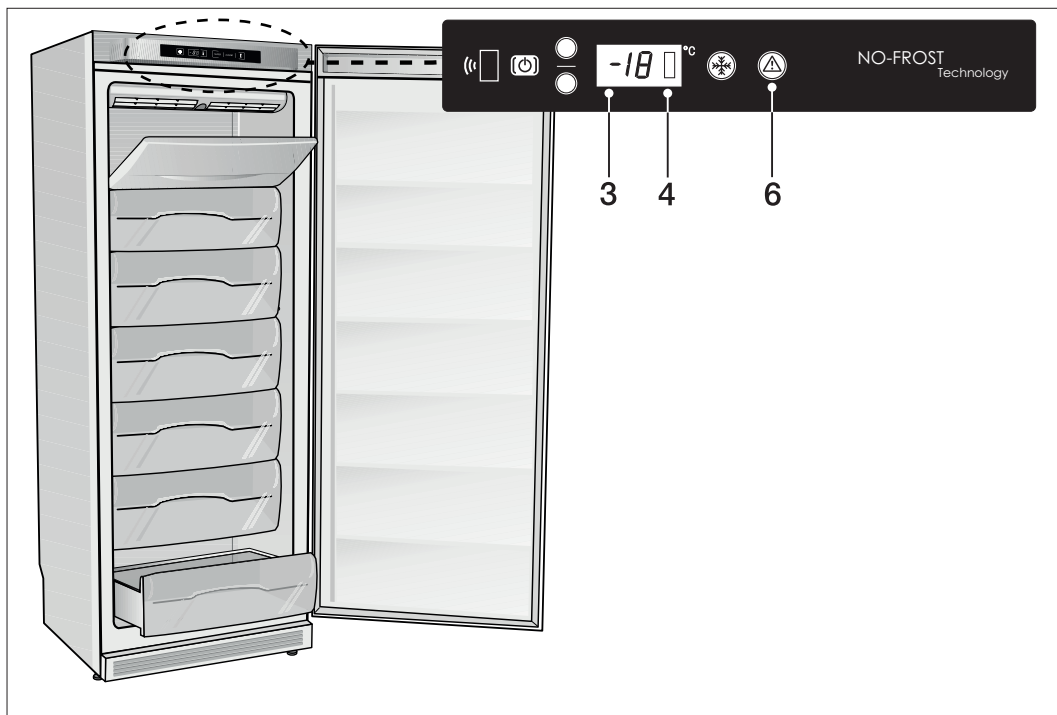
La condizione di preallarme viene attivata quando la temperatura interna allo scomparto freezer risulta essere più alta di $-12\text{ }^{\circ}\text{C}$; cause possibili:

- è stata introdotta una quantità eccessiva di alimenti da congelare (vedere modalità di congelamento);
- la porta è rimasta aperta troppo a lungo;
- c'è stata una interruzione di erogazione dell'energia elettrica per un tempo piuttosto lungo;
- c'è un guasto all'apparecchio.

La condizione di preallarme viene segnalata attraverso la visualizzazione della temperatura sul display freezer (3) in modo intermittente, dal simbolo "6 ALARM" retroilluminato bianco lampeggiante e dall'allarme sonoro.

E' possibile disattivare l'allarme sonoro toccando il simbolo "6 ALARM"; in questo caso resta comunque attivo il preallarme visualizzato dalla temperatura lampeggiante sul display (3).

Il preallarme si disattiva automaticamente solo quando la temperatura dello scomparto freezer scende al di sotto di $-12\text{ }^{\circ}\text{C}$; a questo punto il simbolo "6 ALARM" è spento e la temperatura sul display passa da lampeggiante a fissa.



CONDIZIONE DI ALLARME TEMPERATURA FREEZER

La funzione di allarme è stata concepita con l'obiettivo di avvisare l'utente che, a causa di un intervento esterno (tipo black-out, porta lasciata aperta. ecc..), i cibi conservati all'interno dello scomparto congelatore, hanno raggiunto temperature più alte di +1 °C, pertanto hanno subito il completo scongelamento.

In questo caso viene attivata la condizione di **allarme temperatura freezer** che è visualizzata in modo lampeggiante sul display (3) con il grado di temperatura più alta raggiunta nello scomparto; il simbolo "**6 ALARM**" risulta retroilluminato rosso ed è attivato anche l'allarme sonoro.

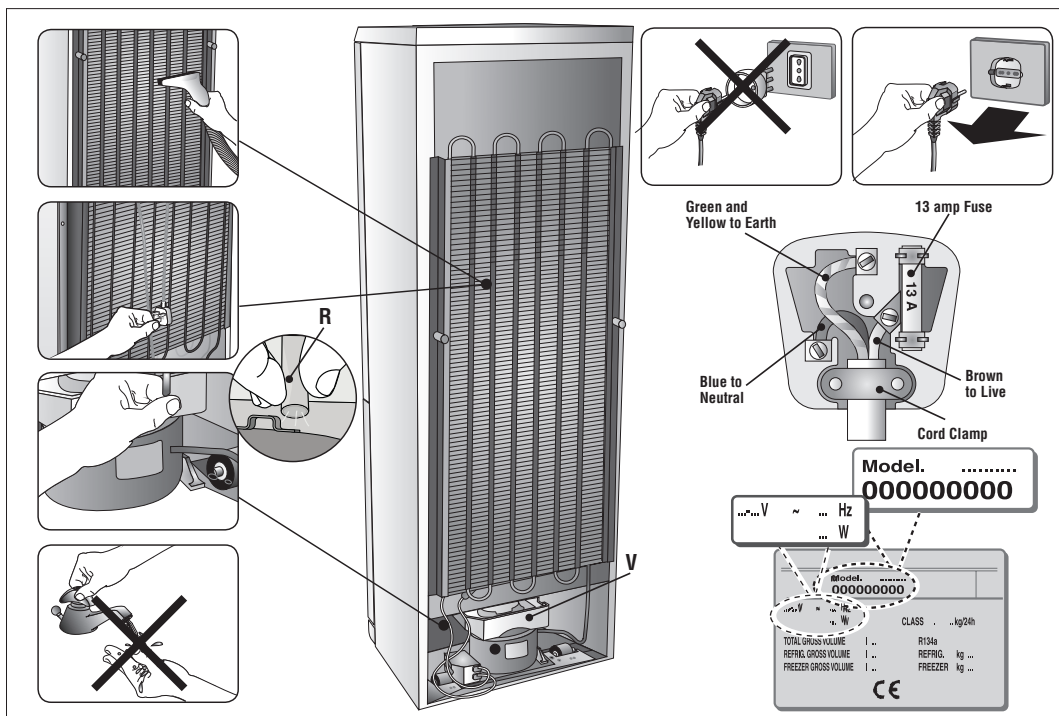
Tale memoria del display (temperatura massima raggiunta) è importante in quanto, nel caso di black-out poi ripristinato, l'apparecchio ha ripreso le sue funzioni normali e quindi potrebbe aver regolarmente ricongelato gli alimenti che precedentemente hanno subito lo scongelamento.

ALLARME PORTA APERTA (SE PREVISTO)

Ad ogni apertura porta si accende il simbolo luminoso "**4 freezer**" retroilluminato bianco in modo fisso; se l'apertura delle porte si protrae per oltre 2 minuti, viene attivato anche l'allarme sonoro "**Porta Aperta**" che può essere disattivato chiudendo la porta.

GESTIONE ANOMALIE

Qualora sui display (3 **freezer**) siano visualizzati i simboli "**E**"-"**E**", per alcuni giorni il funzionamento dell'apparecchio è garantito, ma occorre contattare quanto prima il **Centro di Assistenza Tecnica**.



PULIZIA DELL'APPARECCHIO

Disinserite sempre l'apparecchio dalla presa di corrente, prima di effettuare qualsiasi operazione di pulizia.

Nessuna protezione (griglia a filo, carter) deve essere rimossa da parte di personale non qualificato, evitate assolutamente di far funzionare l'apparecchio senza queste protezioni.

PER LA PULIZIA INTERNA DI TUTTE LE PARTI IN PLASTICA E DELLA GUARNIZIONE PORTA:

Non usate abrasivi e detersivi di alcun genere.

- Usate esclusivamente una soluzione di bicarbonato di sodio in acqua tiepida 2 cucchiaini in 2 litri di acqua.

PULIZIA DEL CONDENSATORE

- Da compiere almeno due volte l'anno.
- Utilizzate un aspirapolvere per uso domestico o una spazzola. Un condensatore sporco influisce negativamente sull'apparecchio riducendone le prestazioni.

PER ASSENZE PROLUNGATE

- In caso di lunga assenza (vacanze), l'apparecchio deve essere disinserito, vuotato completamente, pulito ed asciugato avendo cura di lasciare le porte aperte per evitare la formazione di cattivi odori.

PULIZIA SCARICO ACQUA

Contemporaneamente alla pulizia del condensatore, verificate che il tubo **R** di scarico, sia libero da ostruzioni.

- Estraiete il tubo **R** di scarico dalla vaschetta **V** e se necessario provvedete alla sua pulizia.

CAVO DI ALIMENTAZIONE

- Ispezionate periodicamente il cavo di alimentazione al fine di controllare la sua integrità.
- Nel caso di cavo danneggiato, non utilizzate l'apparecchio e non tentate la riparazione ma rivolgetevi a personale qualificato per la sua sostituzione.

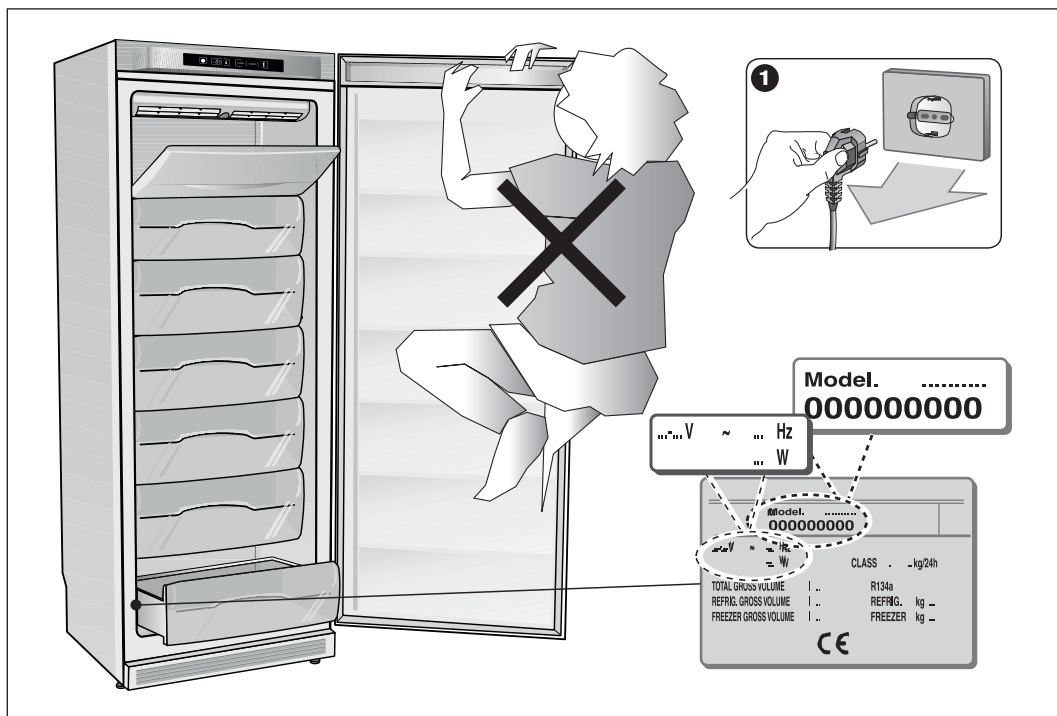
COLLEGAMENTO ELETTRICO

Controllare che la tensione dell'impianto elettrico corrisponda a quella indicata sulla targhetta caratteristiche posta sul lato sinistro in basso nella parte interna.

Se la presa a muro è priva di contatto a terra, o se la spina non è adatta al vostro impianto vi consigliamo di rivolgervi ad un elettricista specializzato.

Non impiegare adattatori o derivatori che potrebbero causare riscaldamento e bruciature.

Qualora l'apparecchio sia sprovvisto di spina, l'allacciamento alla rete elettrica deve essere realizzato installando un interruttore direttamente connesso ai morsetti di alimentazione. Tale interruttore deve consentire la disconnessione onnipolare nelle condizioni di sovracategoria 3.



RICERCA GUASTI

1) L'APPARECCHIO NON FUNZIONA

- C'è un'interruzione di corrente?
- La spina è ben inserita nella presa di corrente?
- Il cavo di alimentazione è danneggiato?
- L'impostazione della temperatura è corretta?

2) LA TEMPERATURA ALL'INTERNO DEI COMPARTI NON È SUFFICIENTEMENTE BASSA

- Le porte chiudono correttamente?
- L'apparecchio è installato vicino ad una sorgente di calore?
- L'impostazione della temperatura è corretta?
- Il condensatore è pulito?

3) LA TEMPERATURA ALL'INTERNO DEL COMPARTO FRIGORIFERO È TROPPO BASSA

- Il termostato è sulla posizione corretta?

4) L'APPARECCHIO È ECCESSIVAMENTE RUMOROSO

- L'apparecchio è in contatto con altri mobili, o oggetti?
- I tubi nella parte posteriore si toccano o vibrano?
- L'apparecchio è ben livellato?

5) C'È ACQUA SUL PAVIMENTO

- La vaschetta **V** è ben inserita a contatto della superficie del compressore?
- Il tubo di scarico **R**, a sua volta, è ben inserito nella vaschetta?

PRIMA DI CONTATTARE IL SERVIZIO ASSISTENZA:

- Verificate se è possibile eliminare da soli i guasti (vedere "Guida Ricerca Guasti").
 - Riavviate l'apparecchio per accertarvi che l'inconveniente sia stato eliminato. Se il risultato è negativo, disinserite nuovamente l'apparecchio e ripetete l'operazione dopo un'ora.
- Se l'apparecchio non funziona bene o addirittura non funziona affatto prima di chiedere l'intervento di un tecnico, nel vostro interesse, controllate che:
- la spina sia bene inserita nella presa di corrente;
 - ci sia tensione nella linea elettrica;
 - la temperatura sia impostata correttamente;
 - le chiusure delle porte siano perfette;
 - la tensione di alimentazione corrisponda a quella dell'apparecchio ($\pm 6\%$).
 - Se il risultato è ancora negativo, contattate il Servizio Assistenza.

COMUNICARE:

- il tipo di guasto
- il modello
- Il numero di matricola





Thank you for choosing this appliance.

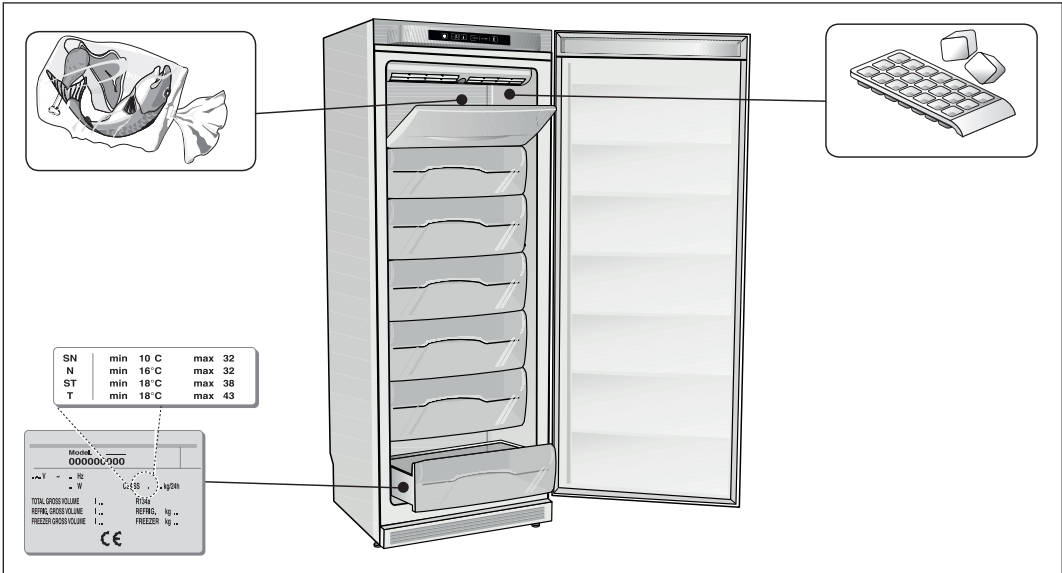
Please read carefully the information in these instructions for use; Will allow you to fully enjoy the potential of the product.

The quality of the appliance is guaranteed by our Quality System which provides testing and tests at the end of the production process for 100% of the products. In the use you will get many satisfaction.



Contents

STANDARDS-WARNINGS AND IMPORTANT RECOMMENDATIONS	16-17
DESCRIPTION OF THE MACHINE	17
POSITIONING AND COMMISSIONING	18
Removing the protection devices for transport	18
When installing, comply with the following points:	18
Climatic class	18
USING THE APPLIANCE	19-23
Control panel	19
Switching on the appliance	19
Setting the temperature	19
Super Function	20
Freezer temperature alarm	20
Using the freezer compartment	21
Recommendations	21
Storing frozen food	21
Ice-cube production	21
General advice	22
Defrosting freezer	22
Current failure	22
Pre-alarm and freezer temperature	22
Freezer temperature alarm	23
Door open alarm	23
Malfunction management	23
CLEANING	24-25
Cleaning the appliance	24
Cleaning all the inner plastic parts and door gasket	24
Cleaning the condenser	24
For prolonged absences	24
Cleaning the water drain	24
Power supply cable	24
Electrical connection	24-25
TROUBLE SHOOTING	25
Troubleshooting	25
Before contacting the assistance service	25



⚠ WARNING! At the end of the useful life of an appliance that makes use of R 600a refrigeration gas (isobutane) and flammable gas in the insulation foam, it must be made safe prior to being transported to the place of disposal. To do this, refer to the retailer or the appropriate local authority.

⚠ WARNING! This appliance can be used by children aged from 8 years and above and person with reduced physical, sensory or mental capabilities or lack of experience and knowledge if they have been given supervision or instruction concerning use of the appliance in a safe way and understand the hazard involved. Children shall not play with the appliance. Cleaning and user maintenance shall not be made by children without supervision.

⚠ WARNING! Make sure that the ventilation openings in the appliance body or built-in units are not obstructed.

⚠ WARNING! Do not damage the cooling circuit.

⚠ WARNING! Do not store explosive substances such as aerosol cans with a flammable propellant in this appliance.

⚠ WARNING! Do not use mechanical de-

vices or other artificial methods than those recommended by the manufacturer to accelerate the defrosting process.

⚠ WARNING! Do not use electrical devices inside the food storage compartment, if they are not recommended by the manufacturer.

⚠ WARNING! If the supply cord is damaged, it must be replaced by the manufacturer, its service agent or similar qualified persons in order to avoid a hazard.

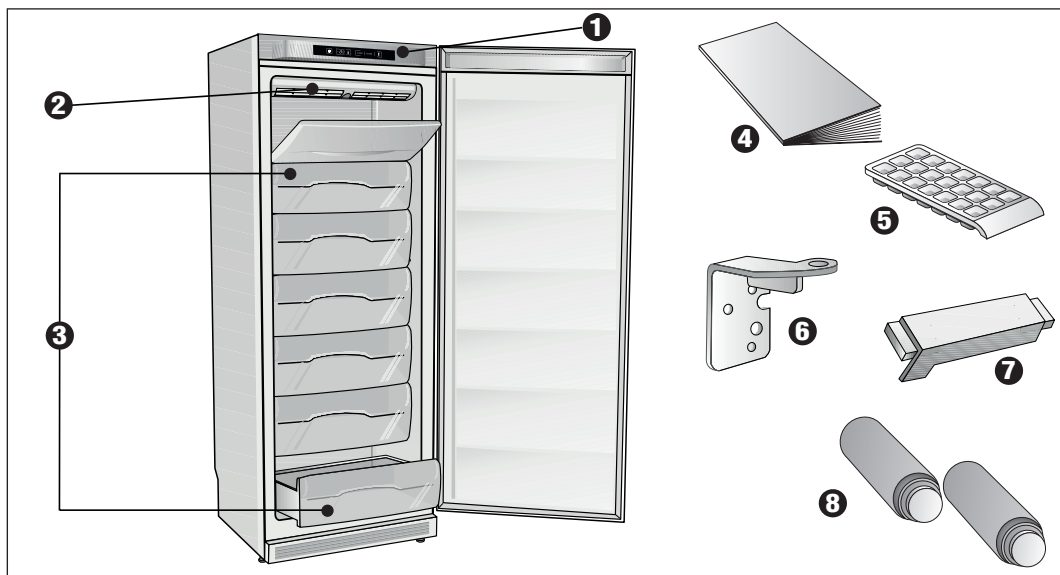
This appliance is intended to be used in household and similar applications such as:

- staff kitchen areas in shops, offices and other working environments;
- farm house and by clients in hotel, motels and other residential type environment;
- bed and breakfast type environment;
- catering and similar non-retail applications.

This product complies with current European safety standards governing electrical appliances. It has been subjected to thorough and meticulous testing to assess its safety and reliability.

Before connecting the appliance, make sure that the data on the rating plate complies with that of the domestic supply. Do not dispose of the recyclable packing materials in an unauthorised manner.

Take them to an appropriate plant for recycling.



The electrical safety of this appliance is only guaranteed when it has been connected to a mains supply with an efficient earthing system as provided for by law. This is an important safety requirement and must be complied with. In case of doubt, have the mains supply checked by a qualified electrician.

As with any other electrical appliance, a few fundamental rules must be observed during use:


- do not touch the appliance with wet or damp hands or feet.
- do not pull the power cable to remove the plug from its socket.
- do not expose the appliance to atmospheric agents.
- do not allow the appliance to be used by unsupervised children.
- do not plug-in or unplug the appliance using wet hands. - before carrying out any cleaning or maintenance operation, disconnect the appliance from the mains supply by either unplugging it or switching the mains power supply off at the main switch:
- in the case of a fault or malfunction, switch off the appliance and do not attempt any repairs.

This appliance is marked as complying with European Directive 2012/19/EU, Waste Electrical and Electronic Equipment (WEEE).

Make sure that the product is disposed of in a correct manner.

The user is obliged to contribute towards preventing any negative consequences for health and the environment.



The symbol  affixed to the product or accompanying documents signifies that the product must not be treated as normal domestic refuse, but must be delivered to an authorised collection centre to enable the electric and electronic equipment to be recycled. When disposing

ing of the appliance, comply with local waste disposal regulations.

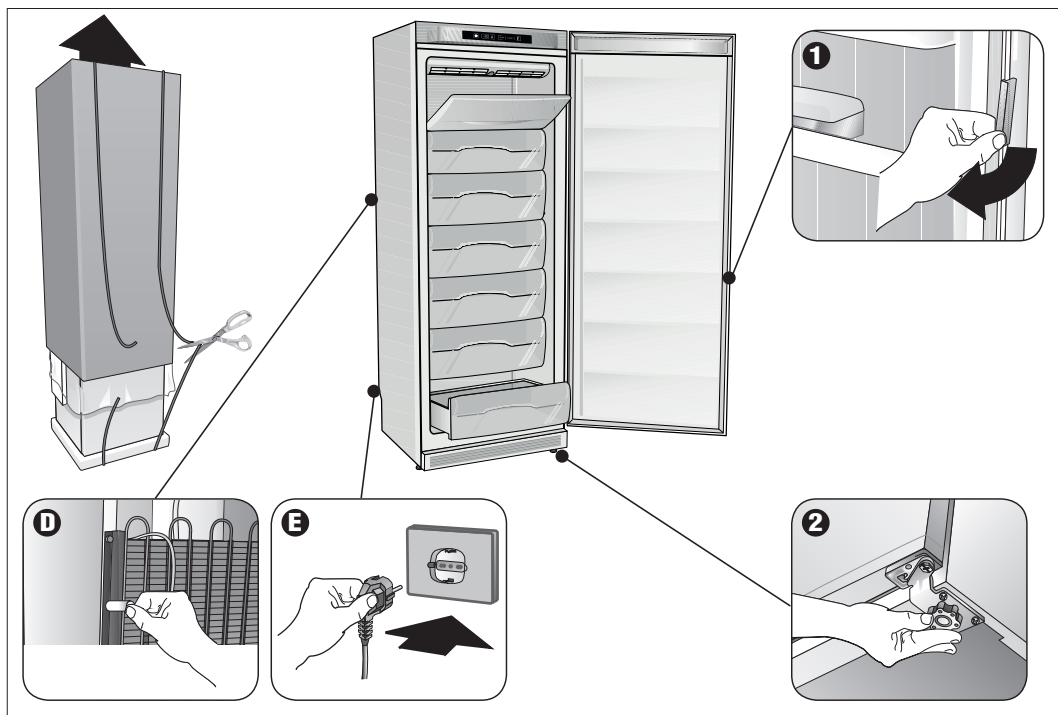
For further information on the treatment, recovery and recycling of this product, refer to the appropriate offices, local domestic waste collection service or the retailer from where the appliance was purchased. Fridge-freezers are large capacity domestic appliances for freezing, storing and refrigerating any types of food.

The load-bearing **STRUCTURE** has been fabricated in steel panels which have been treated and electrostatically painted to resist mistreatment and to ensure that its "new" look remains unaltered over time.

The **INSULATION MATERIALS** have been specially selected to ensure that the **INTERNAL** temperature remains constant and to provide maximum storage space.

The internal **STORAGE SPACE** has been designed to store any type of food thanks to the easily removable shelves.

- 1 CONTROL PANEL**
- 2 AIR RECIRCULATION VENTS**
- 3 FREEZER DRAWERS**
- 4 INSTRUCTION BOOK**
- 5 ICE TRAY**
- 6 HINGE (available depending on the model)**
- 7 PLINTH cap (available depending on the model)**
- 8 SPACERS (if provided)**



REMOVING THE TRANSPORT PROTECTION DEVICES

Check that the appliance is undamaged. The retailer must be informed of any damage to the appliance within 24 hours of delivery.

1 Remove the protection from the door gasket.

The protection is used to protect the gasket during transport.

The protection must be removed in order to ensure that the door seal functions correctly.

To remove the protection, lightly pull one end while rotating it outwards.

2 Level the fridge by adjusting the feet.

WHEN INSTALLING THE APPLIANCE, REMEMBER THE FOLLOWING:

A Do not install it near to sources of heat such as heaters, radiators, cookers, etc. or in direct sunlight.

B Position the appliance in a dry well-ventilated location.

C Do not install the appliance in non-ventilated spaces such as wall niches.

D If the appliance is supplied with spacers, fit them to the upper part of the condenser on the back.

E After the appliance has been placed in its final position, leave it for about an hour before connecting it to the power supply.

F Make sure that the appliance is working properly before placing any food in it.

G Leave a space of at least 5 cm between the top of the appliance and any wall cupboards.

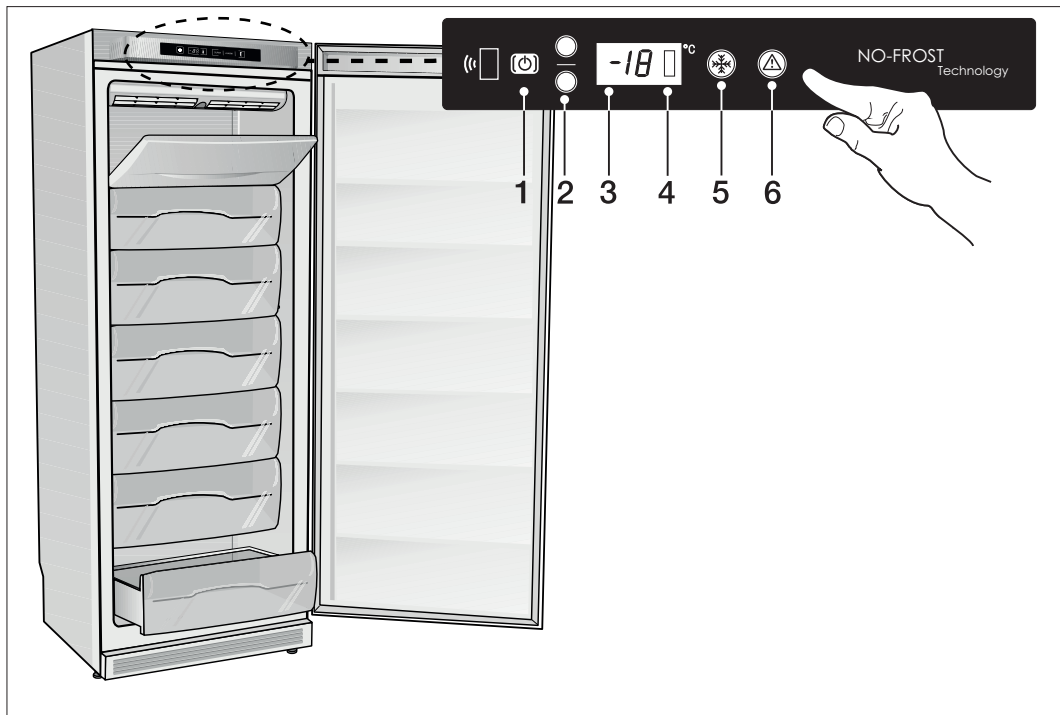
H Some appliances are fitted with rear wheels to enable them to be moved easily.

WARNING: DO NOT INSTALL THE APPLIANCE NEAR TO ANY HEAT SOURCES AND LEAVE A GAP OF AT LEAST 5 CM ABOVE IT

CLIMATIC CLASS

The appliance is arranged for operation in places where the temperature comes within the following ranges, according to the climatic class given on the rating plate.

Climatic Class	Amb. T. (°C)
SN	from +10 to +32
N	from +16 to +32
ST	from +16 to +38
T	from +16 to +43



CONTROL PANEL

- 1 ON/OFF
- 2 TEMPERATURE ADJUSTMENT
 - ▲ UP
 - ▼ DOWN
- 3 DISPLAY SCREEN
- 4 DOOR OPEN ALARM ON DISPLAY
- 5 SUPER FUNCTION
- 6 ALARM TEMPERATURE FUNCTION

IMPORTANT WARNING

Whenever the product has been lying horizontally during transportation, it should be left to stand upright for at least six hours before it is switched on, otherwise it may be noisy when it is in operation.

NOTE: Before inserting the plug into the electrical socket, ensure that the line voltage corresponds with that indicated in the product data plate. Connect the socket to the mains. Do not use adapters or extension leads, as these may overheat and burn.

SWITCHING ON THE APPLIANCE

Open the door. The refrigerator starts by pressing the **1 ON/OFF** button for at least 0.5 seconds, followed by an acoustic signal (**1 BEEP**): the display shows the temperature set in the freezer compartment and flashes for 6 seconds, then the actual temperature of the com-

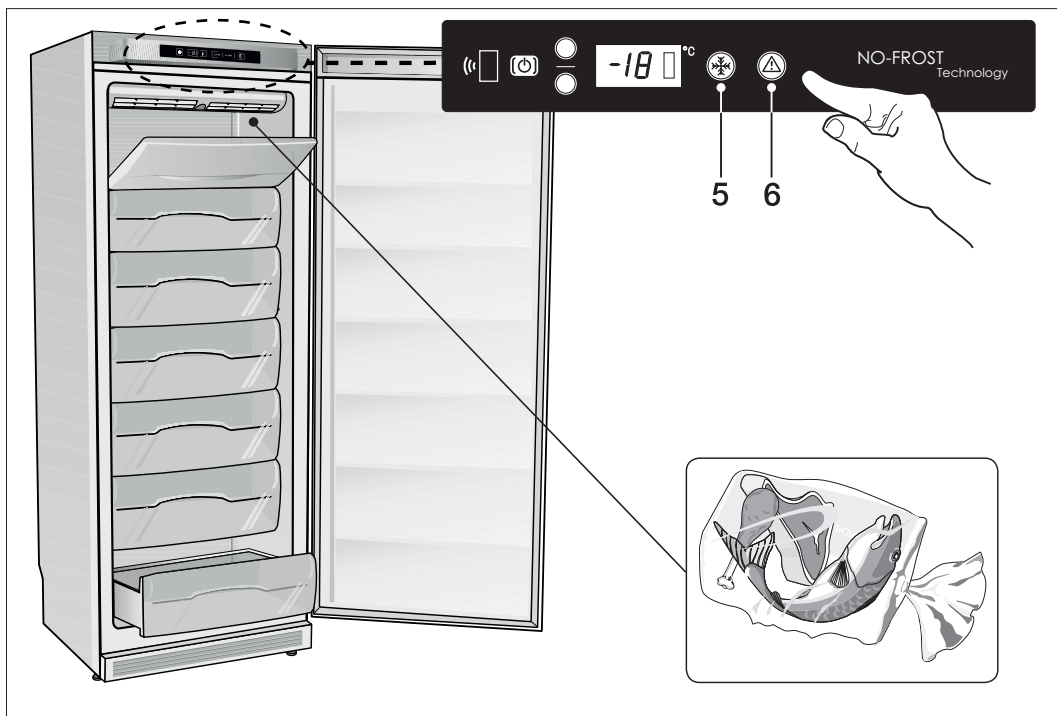
partment appears. The display shows a temperature range between +20 and -40°C. If a temperature higher than +20°C is detected, the display (**3**) will show the "H" symbol (steady light). After 30 seconds the appliance starts operating. The appliance shutdown occurs by pressing the **1 ON/OFF** button for at least 5 seconds, followed by an acoustic signal (**2 BEEP**). At this point the display is off. Horizontal dashes are displayed with the appliance switched off on the display (**3**).

SETTING THE TEMPERATURE

The appliance has a standard setting suitable for normal mode operation.

The temperature can be set between **-14 °C** and **-24 °C**. The temperature is set by pressing the **2 UP/DOWN** symbols, **UP** for higher values and **DOWN** for lower values. Upon starting the appliance, the display (**3**) shows the actual temperature; it varies one degree at a time whenever the **2 UP/DOWN** symbols are slightly pressed; during temperature setting, the displayed value flashes. About 5 seconds after the last symbol has been pressed, the actual temperature is displayed. The temperature slowly reaches the set value.

ATTENTION! If the appliance is switched on immediately after it has been switched off, the compressor will start after 10 minutes. This is part of the appliance normal operation.



N.B.: however, settings must be according to the frequency with which the door is opened, the room temperature and amount of food placed in the appliance. With room temperature within 20 and 25 °C, we recommend setting on -18 °C.

SUPER FUNCTION

The **SUPER** function has been designed to achieve low temperatures inside the freezer compartment in the shortest time possible; touch the symbol “**5 SUPER**” for at least 0.5 seconds, to activate the function for 30 hours; during this phase, the symbol “**5 SUPER**” appears backlit and white; after 30 hours, the **SUPER** function is deactivated automatically.

It can also be deactivated manually any time by touching the symbol “**5 SUPER**” for at least 0.5 seconds; when this function is deactivated, the symbol “**5 SUPER**” is off.

During operation in **SUPER** mode, all the other settings are disabled temporarily.

The NO-FROST system guarantees a constant temperature and a more rapid freezing capacity. The humidity-free, forced air circulation tends to dry food up quickly and for this reason we advise keeping all food in closed containers.

FREEZER TEMPERATURE ALARM

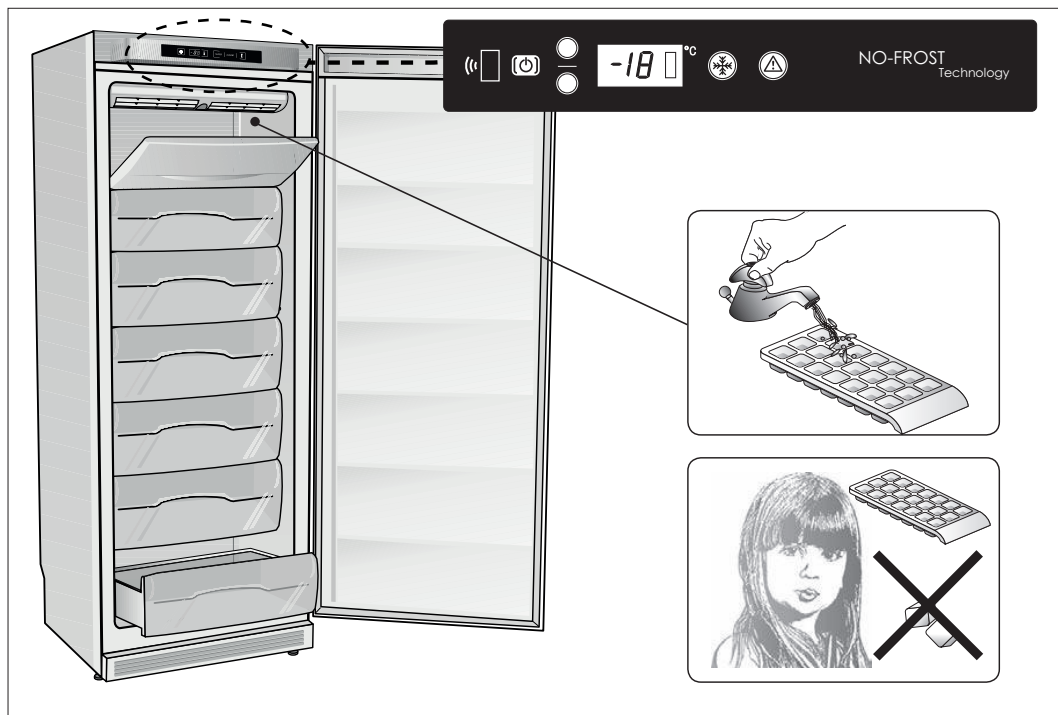
The temperature alarm mode is activated when a temperature higher than -12°C (for example, -11°C) is detected inside the freezer compartment. This may occur in the following situations:

- a large amount of unfrozen food has been placed in the freezer (see freezing modes);
- the door has been open for an extended period of time;
- the electricity supply has been cut off for a prolonged period of time;
- the appliance has malfunctioned.

The alarm mode is indicated by the flashing white “**6 ALARM**” symbol and by an audible alarm. The audible alarm may be disabled by touching the “**6 ALARM**” symbol for 3 seconds; in this case the alarm remains active and is indicated by the white “**6 ALARM**” symbol, which will stop flashing and remain lit in a fixed manner. The alarm is disabled automatically, but only when the temperature of the freezer compartment falls below -12°C (for example, -13°C); when this happens, the **ALARM** symbol will no longer be illuminated.

IMPORTANT

- Never re-freeze partially thawed food and consume it within 24 hours.
- Do not store frozen food for longer periods that recommended.



USING THE FREEZER COMPARTMENT

Freezer compartment is started up automatically

After start-up the freezer compartment takes approximately three hours to reach the required temperature for storing frozen food.

When you purchase frozen food always bear in mind the following factors:

- The packaging or packet must be intact, otherwise the food may spoil.
- If a packet is swollen or shows damp marks, it has not been stored in optimum conditions and may have started to thaw.
- Purchase frozen food goods last and transport them in an insulated box.
- As soon as you arrive home, place the frozen goods immediately in the freezer compartment.
- Avoid or reduce variations in temperature to a minimum.
- Keep to the expiry date shown on the frozen food package.
- Always follow the instructions on the packaging on how to preserve the frozen foods.
- The maximum amount of fresh food that can be frozen is shown in kg/24h on the rating plate with the technical specifications.
- Wrap the food in: aluminium foil, transparent film,

plastic waterproof packaging, covered polyethylene containers, freezer containers.

- Avoid placing food that has to be frozen in contact with food that has already been frozen so that the latter does not undergo a rise in temperature.

If there is a power failure, the freezer compartment will keep its preserving temperature for about 12 hours. Do not open the freezer door during a power cut.

RECOMMENDATIONS:

DO NOT put ice cubes in your mouth and do not eat ice lollies immediately after taking them out of the freezer, as they can cause cold burns.

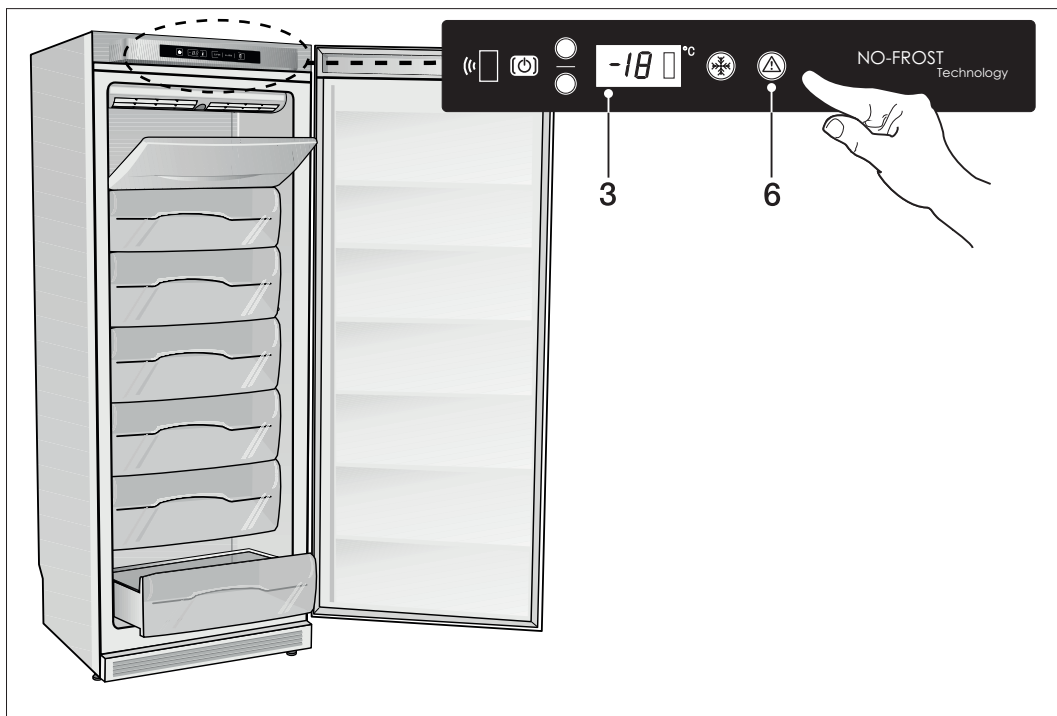
DO NOT introduce sealed containers with liquids, such as drinks, etc. in the freezer. Hot food and drinks must be cooled down before placing them inside the freezer.

STORING FROZEN FOOD

It is impossible to accurately predict the effective storage period for frozen food in that this varies considerably according to the nature of the food itself. To be safe, always follow the instructions reported on the packaging of frozen food products. **The food that has to be frozen should be prepared in small portions: max. 1 Kg.**

ICE-CUBE PRODUCTION

Fill 3/4 of the ice tray with water; place it in the freezer compartment and inside the specific sliding drawer (if supplied).



GENERAL ADVICE:

Make sure that the packaging is intact and that there are no damp marks or swelling, in that these indicate that the frozen product may already have deteriorated.

Any food that has started to thaw out must not under any circumstances be re-frozen. Do not store frozen foods for longer than the recommended time period.

DEFROSTING FREEZER

The freezer defrosts automatically and therefore there is no need for anything to be done to it.

CURRENT FAILURE

If a power cut should occur, try to establish its duration.

If the forecast is less than 12 hours, leave the food in the freezer and keep the door closed.

If the power cut lasts for longer than 12 hours and part of the food starts to thaw out, this should be consumed as soon as possible.

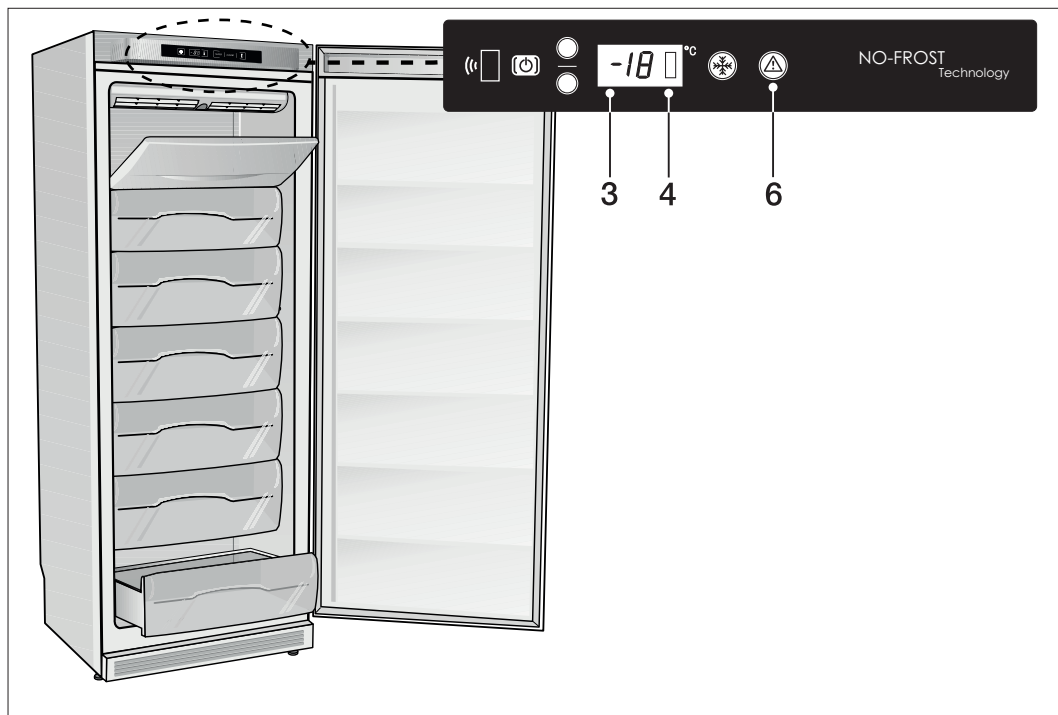
- Remove the food, wrap it in several layers of newspaper and place it in the fridge or in a cool location.
- Remember that an increase in the temperature of the food will greatly reduce its storage life.

PRE-ALARM MODE AND FREEZER TEMPERATURE

The pre-alarm mode is activated when the temperature inside the freezer compartment reaches a value higher than $-12\text{ }^{\circ}\text{C}$; following situations:

- a large amount of unfrozen food has been placed in the freezer (see freezing modes);
- the door has been open for an extended period of time;
- the electricity supply has been cut off for a prolonged period of time;
- the appliance has malfunctioned.

The pre-alarm mode is indicated by the temperature appearing intermittently on the freezer display (3), by the flashing white “6 ALARM” symbol and by the audible alarm. The audible alarm may be disabled by touching the “6 ALARM” symbol; in this case the pre-alarm mode indicator of the flashing temperature on the display (3) remains active. The pre-alarm mode is disabled automatically, but only when the temperature of the freezer compartment falls below $-12\text{ }^{\circ}\text{C}$; at this point the “6 ALARM” symbol will no longer be illuminated, while the temperature will stop flashing and remain lit in a fixed manner on the display.



FREEZER TEMPERATURE ALARM

The alarm function was designed with the aim of warning the user that, due to some external cause (for example, a power cut, the door has been left open, etc.), the food kept in the freezer compartment has reached a temperature higher than +1 °C and has therefore completely thawed out.

In this case, **the freezer temperature alarm** mode is enabled and flashes on the display (3), along with the highest temperature detected inside the compartment; the **“6 ALARM”** symbol is illuminated in red and the audible alarm is also activated.

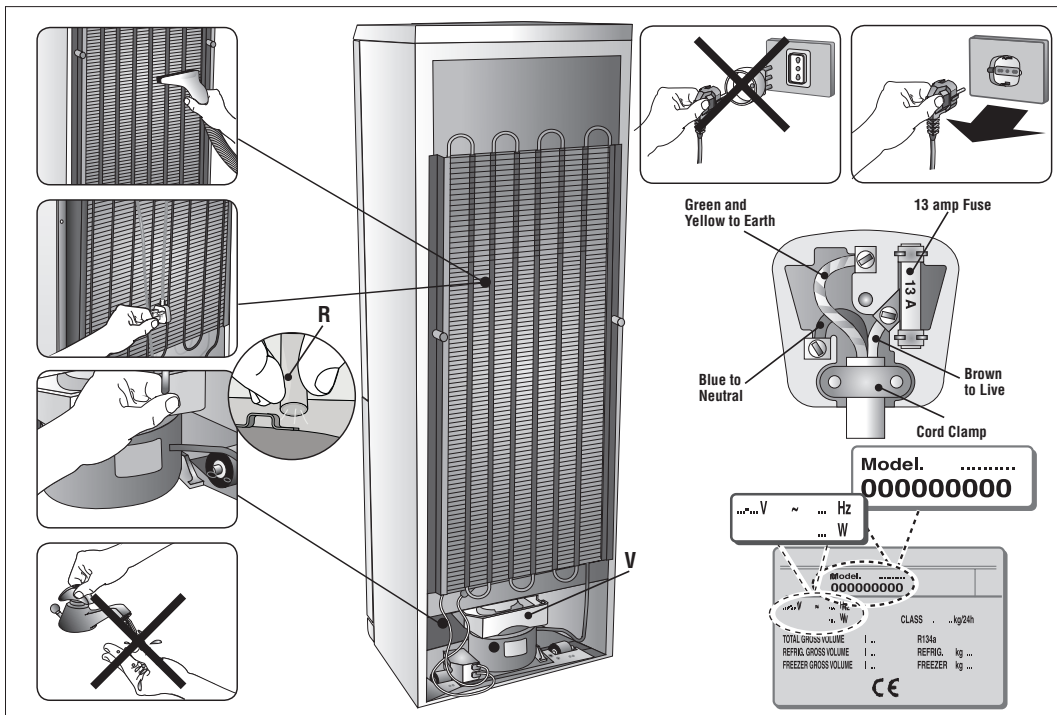
The display memory (maximum temperature reached) is important because, if power is cut off and then restored, the appliance will continue operating as normal; this could result in food which had previously thawed out being refrozen.

DOOR OPEN ALARM (IF FITTED)

Every time the door is opened the symbol **“4 freezer”** lights up in white, in a fixed manner; if the door remains open for over 2 minutes, the **“Door Open”** buzzer alarm sounds; it may be deactivated closing the door.

MALFUNCTION MANAGEMENT

If the symbols **“E-”**, **“-E”**, appear on the **(3 freezer)** display, the appliance is guaranteed to function for a few days, but the **Technical Assistance Centre** should be contacted immediately.



CLEANING

Before starting any cleaning, disconnect the appliance from the mains electricity supply.

The protections (wire grill, covers) must not be removed by unqualified personnel: do not use the appliance if the protections have been removed.

WHEN CLEANING THE INTERNAL PLASTIC PARTS AND THE DOOR GASKET:

do not use abrasives or detergents of any kind.

- Use a warm solution of **bicarbonate of soda** (two spoonfuls in two litres of water).

CLEANING THE CONDENSER

- This should be carried out at least twice a year.
- Clean using a domestic vacuum cleaner or a brush. A dirty condenser will have a negative effect on the appliance and reduce its performance.

FOR PROLONGED ABSENCES

- if the appliance is to be left unused for a long period of time, e.g. holidays, it must be unplugged, emptied, cleaned and dried. The door must be left open to prevent the formation of bad smells.

CLEANING THE WATER DRAIN

When cleaning the condenser, check that the rear drain pipe **R** is not blocked.

- Remove drain pipe **R** from the container **V** and if necessary clean it.

POWER SUPPLY CABLE

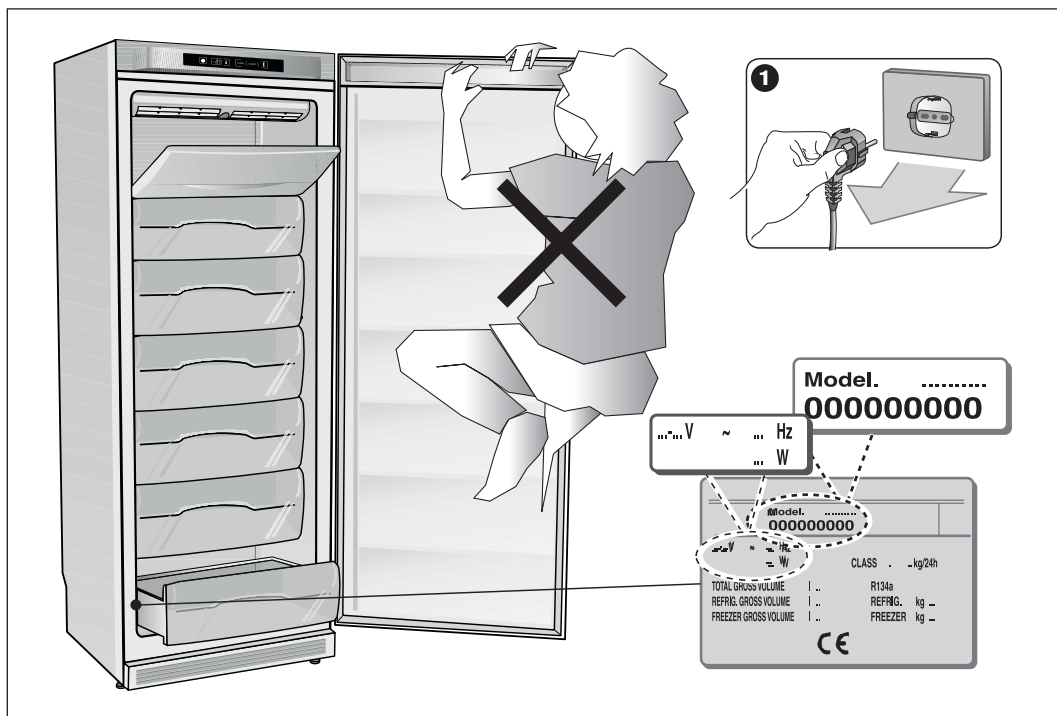
- Periodically inspect the power cable to check its condition.
- If the cable is damaged, do not use the appliance and do not attempt any repairs. Call a qualified technician to replace the faulty cable.

ELECTRICAL CONNECTION

Check that the mains voltage complies with that indicated on the rating plate located on the bottom left of the compartment. If the mains socket does not have an earth connection or if the plug is not suitable for the mains supply system, refer to a qualified electrician. Do not use adapters or extension leads, as these may overheat and burn.

WARNING: THIS APPLIANCE MUST BE EARTHED

If the appliance has been fitted with a non-rewirable plug of the incorrect type for the mains socket, cut off the plug and fit a new one. The removed plug must be thrown away. Inserting an unsuitable plug into a 13 Amp socket is likely to cause an electrical hazard. When a non rewirable plug or rewirable 13 Amp (BS1363) plug is used, it must be fitted with a **15 Amp** A.S.T.A. approved (BS1362) fuse. If any other type of plug is used it must be wired as follows. Connect the **GREEN & YELLOW** wire to the earth terminal marked with the letter "E" or earth symbol, or coloured green or green & yellow. Connect the **BLUE** wire to the neutral terminal marked with the letter "N" or coloured black. Connect the **BROWN** coloured wire to the live terminal marked with the letter "L" or coloured red.



If the appliance has no plug attached, it must be connected to the electricity supply by installing a switch which is directly connected to the mains. This switch must ensure omnipolar disconnection under overvoltage category III conditions.

TROUBLESHOOTING

1) THE APPLIANCE DOES NOT WORK.

- Is there a power cut?
- Is the plug inserted properly in the mains socket?
- Is the power supply cable damaged?
- Is the temperature setting correct?.

2) THE TEMPERATURE INSIDE THE COMPARTMENTS IS NOT LOW ENOUGH.

- Do the doors close properly?
- Is the appliance installed near to a heat source?
- Is the temperature setting correct?.
- Is the condenser clean?

3) THE TEMPERATURE INSIDE THE FRIDGE COMPARTMENT IS TOO LOW.

- Is the thermostat in the right position?

4) THE APPLIANCE IS VERY NOISY.

- Is the appliance in contact with other furniture or objects?
- Are the pipes on the back touching or vibrating?
- Is the appliance level?

5) WATER IS FOUND ON THE FLOOR.

- Is tray **V** placed correctly and contacting the compressor surface?
- Is discharge tube **R** placed correctly inside the tray?

TECHNICAL ASSISTANCE SERVICE

Before contacting the Assistance Service:

- Check whether it is possible to rectify the problem by referring to the "Troubleshooting" guide.
- Restart the appliance to check whether the problem has been resolved. If the problem still exists, disconnect the appliance from the mains electricity supply and repeat the operation after one hour. If the appliance is not working properly or not working at all, before calling the Technical Assistance Service check that:
 - The plug is inserted properly in the mains socket.
 - The mains supply is working.
 - The temperature is set correctly.
 - The doors close properly.
 - The power supply voltage corresponds to that of the appliance ($\pm 6\%$).
- If the problem still exists, call the Assistance Service.

INFORM THE ASSISTANCE SERVICE OF:

- The type of malfunction
- The appliance model
- The serial number



FULGOR
MILANO

————— SINCE 1949 —————