

CPH 401 BQ X

**BARBECUE FILOTOP
CON MANOPOLA**

**FILOTOP BARBECUE
WITH KNOB**

**BARBECUE FILOTOP
AVEC BUTON**

**GRILL FILOTOP
MIT KNOBF**

**BARBACOA FILOTOP
CON POMO**

**CHURRASQUEIRA FILOTOP
COM BOTÃO**

IT INSTALLAZIONE - USO - MANUTENZIONE

EN INSTALLATION - USE - MAINTENANCE

FR INSTALLATION - EMPLOI - ENTRETIEN

DE INSTALLATION - GEBRAUCH - WARTUNG

ES INSTALACIÓN - USO - MANTENIMIENTO

PT INSTALAÇÃO - USO - MANUTENÇÃO

Caro Cliente,

La ringraziamo e ci congratuliamo per la scelta da Lei fatta.

Questo nuovo prodotto, accuratamente progettato e costruito con materiali di primissima qualità, è stato accuratamente collaudato per poter soddisfare tutte le Sue esigenze di una perfetta cottura.

La preghiamo pertanto di leggere e rispettare le facili istruzioni che Le permetteranno di raggiungere eccellenti risultati sin dalla prima utilizzazione.

Con questo moderno apparecchio Le formuliamo i nostri più vivi auguri.

IL COSTRUTTORE

Indice

Istruzioni per l'utente, 4

Installazione, 4

Uso, 4

Manutenzione, 4

Istruzioni per l'installatore, 5

Installazione, 5

Posizionamento, 5

Collegamento elettrico, 5

QUESTO PRODOTTO È STATO CONCEPITO PER UN IMPIEGO DI TIPO DOMESTICO.

IL COSTRUTTORE DECLINA OGNI RESPONSABILITÀ NEL CASO DI EVENTUALI DANNI A COSE O PERSONE DERIVANTI DA UNA NON CORRETTA INSTALLAZIONE O DA USO IMPROPRIO, ERRONEO OD ASSURDO.

L'APPARECCHIO NON DEVE ESSERE USATO DA PERSONE (COMPRESI BAMBINI) CON RIDOTTE CAPACITÀ FISICHE, SENSORIALI O MENTALI, O DA PERSONE

I Italiano

GB English

FR Français

DE Deutsch

ES Español

PT Português

Dati tecnici

Alimentazione	230 V
Potenza	2400 W
Cavo di alimentazione	3x1,5 mm ²

CHE MANCANO DELL'ESPERIENZA E DELLE CONOSCENZE NECESSARIE SE NON SOTTO LA SUPERVISIONE O DIETRO ISTRUZIONI SULL'USO DELL'APPARECCHIO DA PARTE DI UNA PERSONA RESPONSABILE PER LA LORO SICUREZZA.

I BAMBINI DEVONO ESSERE CONTROLLATI PER ASSICURARSI CHE NON GIOCHINO CON L'APPARECCHIO.

Istruzioni per l'utente

Installazione

Tutte le operazioni relative all'installazione (allacciamento elettrico) devono essere eseguite da personale qualificato secondo le norme vigenti.

Per le istruzioni specifiche vedi la parte riservata all'installatore.

Uso

(Fig. 1) Il barbecue consente di effettuare rapide cotture alla griglia.

Agendo sulla manopola di comando posta sul frontalino si accende la resistenza che può cuocere più o meno velocemente in funzione della posizione scelta da 1 a 11.

Il funzionamento come grill si ottiene ruotando la manopola sulla posizione 11.

Si avvertirà infatti un leggero scatto che indica l'esclusione del termostato e la resistenza diverrà in breve arroventata.

Ciò non significa che non si possano effettuare ottime cotture alla griglia anche nelle posizioni intermedie, anzi, tali posizioni sono consigliate nelle cotture di pietanze delicate o quando si voglia ottenere una cottura uniforme dei cibi anche nelle parti interne.

La roccia lavica contenuta nella vaschetta ha la funzione di assorbire le gocce di olio o di grasso che si producono durante la cottura; inoltre accumula calore durante la prima fase di funzionamento della resistenza e consente quindi, successivamente, di ottenere una grigliatura più uniforme che è molto simile a quella che si ottiene usando la carbonella.

Nella vaschetta, al posto della roccia lavica, può essere messa acqua (strato consigliato circa 3 cm).

La presenza di acqua nella vaschetta elimina l'insorgere di odori sgradevoli, senza minimamente compromettere le prestazioni del barbecue.

Per ottenere migliori risultati si consiglia quindi di preriscaldare la roccia lavica per almeno 10 minuti sulla posizione 1.

Questo accorgimento è particolarmente consigliato in occasione della prima accensione dell'apparecchio, perché permette di diminuire il rischio che durante la cottura le vivande assorbano gli odori che la resistenza produce durante la prima accensione.

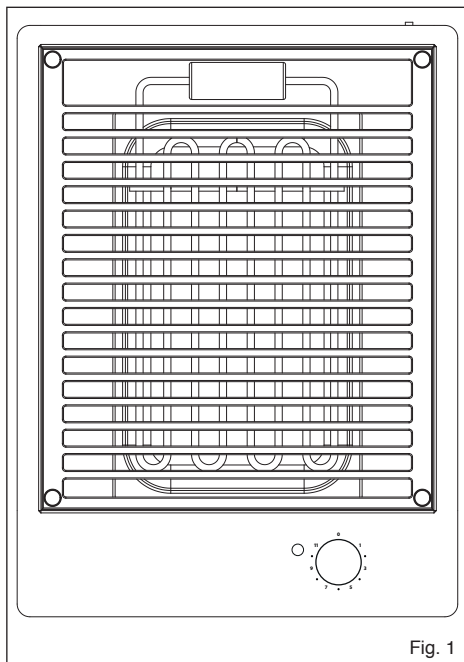


Fig. 1

Manutenzione

Prima di ogni operazione disinserire elettricamente l'apparecchiatura.

Per una maggiore durata dell'apparecchiatura è indispensabile eseguire periodicamente un'accurata pulizia generale tenendo presente quanto segue:

- le parti in acciaio devono essere pulite con prodotti idonei (reperibili in commercio) non abrasivi o corrosivi. Evitare prodotti a base di cloro (varecchina, ecc);
- evitare di lasciare sul piano di lavoro sostanze acide o alcaline (aceto, sale, succo di limone, ecc).



QUESTO APPARECCHIO NON DEVE ESSERE UTILIZZATO CON CARBONE O COMBUSTIBILE SIMILARE.

Istruzioni per l'installatore

Installazione

Le presenti istruzioni sono rivolte all'installatore qualificato quale guida all'installazione, regolazione e manutenzione secondo le leggi e le norme in vigore.

Gli interventi devono essere sempre effettuati ad apparecchiatura disinserita elettricamente.

Posizionamento (Fig. 2 e 3)

L'apparecchio è previsto per essere incassato in un piano di lavoro come illustrato nelle apposite figure. Predisporre su tutto il perimetro del piano il sigillante a corredo (Fig. 5).

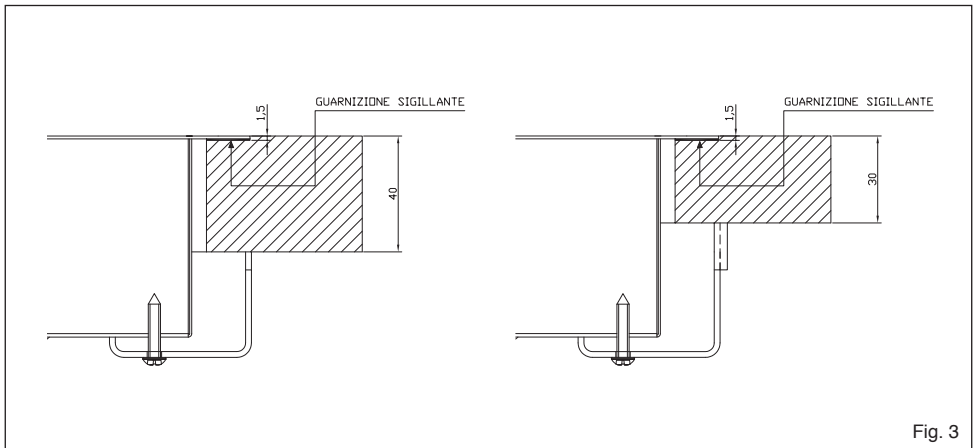
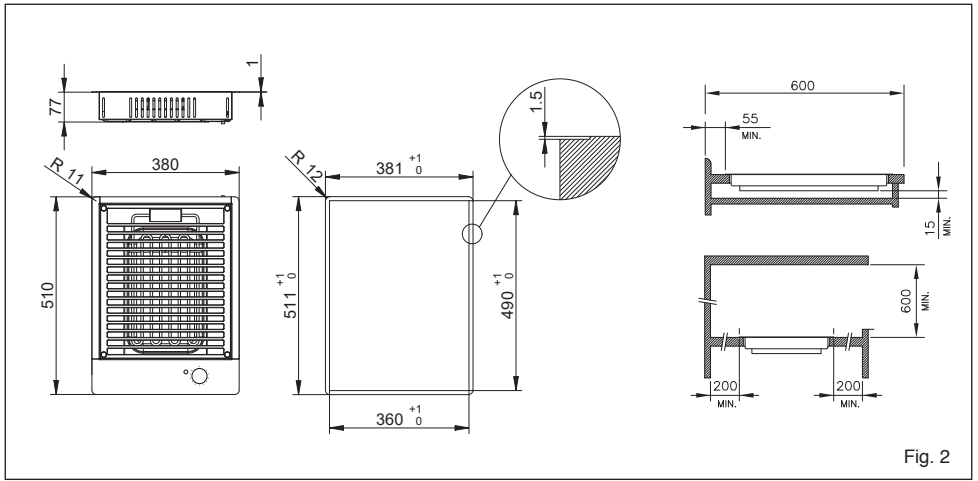
Collegamento elettrico

Prima di effettuare l'allacciamento elettrico accertarsi che:

- le caratteristiche dell'impianto siano tali da soddisfare quanto indicato sulla targa metricola applicata sul fondo del piano;
- l'impianto sia munito di un efficace collegamento di terra secondo le norme e le disposizioni di legge in vigore. La messa terra è obbligatoria a termini di legge.
- Nel caso che l'apparecchiatura non sia munita di cavo e/o di relativa spina utilizzare materiale idoneo per l'assorbimento indicato in targa e per la temperatura di lavoro. Il cavo in nessun punto dovrà raggiungere una temperatura superiore di 50°C a quella ambiente.
- Per il collegamento diretto alla rete, è necessario prevedere un dispositivo che assicuri la disconnessione dalla rete, con una distanza di apertura dei contatti che consenta la disconnessione completa nelle condizioni della categoria III, conformemente alle regole di installazione.
- La spina o l'interruttore onnipolare devono essere facilmente raggiungibili con l'apparecchiatura installata.
- L'apparecchio NON è destinato ad essere utilizzato per mezzo di un timer esterno o di un sistema separato di controllo remoto.
- Nel caso si dovesse sostituire il cavo di alimentazione della friggitrice usare esclusivamente un cavo resistente all'olio tipo H05RN-F o H07RN-F.
- Nel caso si dovesse sostituire il cavo di alimentazione del barbecue usare un cavo del tipo H05RR-F o equivalente.

N.B.: Il costruttore declina ogni responsabilità nel caso che quanto sopra e le usuali norme antiinfortunistiche non vengano rispettate.

Se il cavo di alimentazione è danneggiato, esso deve essere sostituito dal costruttore o dal suo servizio assistenza tecnica o comunque da una persona con qualifica similare, in modo da prevenire ogni rischio.



Dear Customer,

We would like to thank you and congratulate you on your choice. This new product has been carefully designed and built using top quality materials, and meticulously tested to ensure that it meets all your culinary requirements. Please read and observe these simple instructions, which will enable you to achieve excellent results from the very first time you use it. This state-of-the-art appliance comes to you with our very best wishes.

THE MANUFACTURER

Index

User instructions, 8

Installation, 8

Use, 8

Maintenance, 8

Installation instructions, 9

Installation, 9

Positioning, 9

Electrical connection, 9

THIS PRODUCT IS DESIGNED FOR DOMESTIC USE. THE MANUFACTURER DECLINES ALL RESPONSIBILITY FOR PERSONAL INJURY OR PROPERTY DAMAGE DERIVING FROM INCORRECT INSTALLATION OR IMPROPER, ERRONEOUS OR UNSUITABLE USE. THE APPLIANCE MUST NOT BE USED BY PEOPLE (INCLUDING CHILDREN) WITH PHYSICAL, SENSORIAL OR MENTAL IMPAIRMENTS, OR BY PEOPLE WITHOUT THE NECESSARY EXPERIENCE OR KNOWLEDGE, UNLESS

I Italiano

GB English

FR Français

DE Deutsch

ES Español

PT Português

GB

Technical data

Power	230 V
Power	2400 W
Power supply cable	3x1,5 mm ²

THEY ARE SUPERVISED OR INSTRUCTED IN THE USE OF THE APPLIANCE BY A PERSON RESPONSIBLE FOR THEIR SAFETY. CHILDREN MUST BE SUPERVISED TO ENSURE THAT THEY DO NOT PLAY WITH THE APPLIANCE.

User instructions

Installation

All installation operations (electrical connection) must be carried out by people qualified in compliance with the laws in force. For specific instructions, see the installation section.

Use

(Fig.1) The barbecue allows you to grill your food fast. Using the control knob on the front panel, you can turn on the heater that can cook faster or more slowly, according to the settings from 1 to 11. It works as a grill by turning the knob to position 11. You will notice a slight click that shows that the thermostat has been turned off, and the heating coil soon gets red hot.

This does not mean that you cannot get very good grilling results from the intermediate positions. On the contrary, these positions are recommended for cooking delicate dishes, or to cook the food evenly overall, and right into the middle as well.

The lava rock in the tray is provided to absorb the drips of oil or grease that are produced during cooking. As well, it accumulates heat during the start-up phase of the heater, and so gives you a more constant grilling performance, which is very similar to that obtained from charcoal.

Water can be put into the tray, instead of the lava rock. (We suggest a depth of about 3 cm or one inch.) The presence of water in the tray eliminates unpleasant cooking smells, without reducing the performance of the barbecue in any way.

To obtain the best results, we therefore recommend preheating the lava rock for at least 10 minutes at position 1. This is particularly advisable when you turn on the equipment for the first time, because it allows you to reduce the risk, during cooking, of the food absorbing smells that the heating coil produces when it is first switched on.

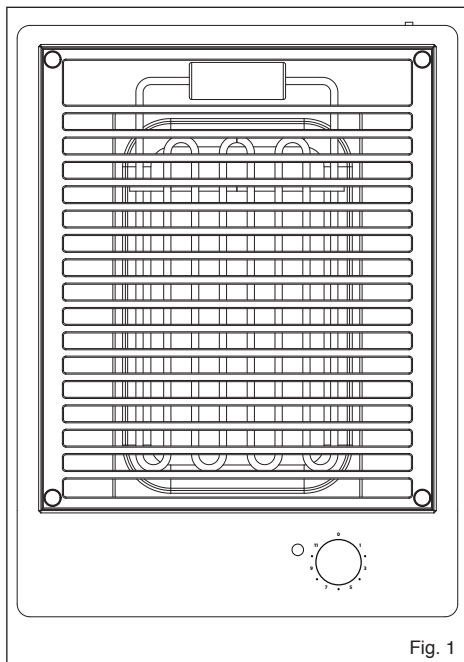


Fig. 1

Maintenance

Unplug the appliance before performing any maintenance. To increase the life of the appliance, it is essential to periodically perform a general cleaning, keeping the following in mind:

- the steel parts must be cleaned with a suitable product (available in stores) that is not abrasive or corrosive. Avoid products that contain chlorine (bleach, etc.);
- avoid leaving acid or alkaline substances on the work surface (vinegar, salt, lemon juice, etc.).



CHARCOAL OR SIMILAR COMBUSTIBLE FUEL MUST NOT BE USED WITH THIS APPLIANCE.

Installation instructions

Installation

These instructions are provided for qualified installers as a guide to installation, adjustment and maintenance in conformity with current laws and standards. Service must always be performed with the appliance disconnected from the electricity.

Positioning (Fig. 2 and 3)

The appliance is designed to be built in to a work surface as shown in the figure. Prepare the edge of the hob with the sealant provided (Fig. 5).

Electrical connection

Before connecting to the electricity, make sure that:

- the characteristics of the system match the data on the bottom of the hob;
- the system has an effective earth connection compliant with current standards and laws. An earth connection is required by law.
- If the appliance has no cable and/or plug, use material suitable for the absorption indicated on the registration plate and for the working temperature. The cable must not reach a temperature higher than 50 °C above room temperature in any point.
- For direct connection to the mains, it is necessary to provide a device that ensures disconnection from the mains, with an open distance of the contacts that allows complete disconnection under Category III conditions, conforming to the installation rules.
- The omnipolar plug or switch must be easy to reach when the appliance is installed.
- The appliance is NOT intended for use with an external timer or a separate remote control system.
- If it is necessary to replace the power cord of the fryer, use only an oil-resistant type H05RN-F or H07RN-F cable.
- If it is necessary to replace the power cord of the barbecue, use an H05RR-F type cable or equivalent.

Note: The manufacturer declines all liability if the usual accident prevention standards and the above instructions are not followed.

To avoid all risk, if the power cable becomes damaged, it must only be replaced by the manufacturer, by an authorised service centre, or by a qualified electrician.

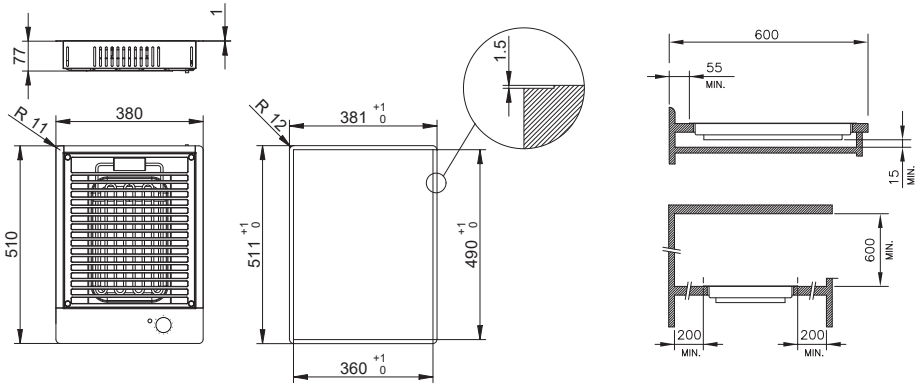


Fig. 2

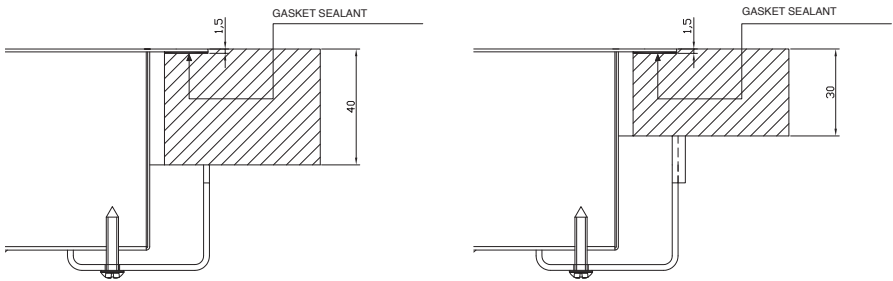


Fig. 3

Cher Client,

Vous avez choisi l'un de nos produits et nous vous en félicitons. Ce nouveau produit, minutieusement conçu et construit avec des matériaux de tout premier choix, a été soigneusement testé afin de satisfaire chacune de vos exigences en matière de cuisson. Nous vous prions de lire et de respecter ces instructions simples qui vous permettront d'obtenir d'excellents résultats dès la première utilisation. Nous vous souhaitons une bonne cuisine avec cet appareil moderne.

LE CONSTRUCTEUR

Sommaire

Instructions pour l'utilisateur, 12

Installation, 12
Utilisation, 12
Entretien, 12

Instructions pour l'installateur, 13

Installation, 13
Positionnement, 13
Branchement électrique, 13

CE PRODUIT A ETE CONÇU POUR UN USAGE DOMESTIQUE. LE FABRICANT DÉCLINE TOUTE RESPONSABILITÉ EN CAS DE DOMMAGES SUBIS PAR LES PERSONNES ET LES CHOSES, DÉCOULANT DU NON RESPECT DES SUSDITES PRESCRIPTIONS OU DÉRIVANT DE L'ALTÉRATION D'UNE SEULE PIÈCE DE L'APPAREIL. CET APPAREIL N'EST PAS INDIQUÉ POUR L'UTILISATION DE LA PART DE PERSONNES (Y COMPRIS LES ENFANTS) AUX CAPACITÉS

I Italiano

GB English

FR Français

DE Deutsch

ES Español

PT Português

FR

Donnees techniques

Alimentation	230 V
Puissance	2400 W
Câble d'alimentation	3x1,5 mm ²

PHYSIQUES, SENSORIELLES OU MENTALES RÉDUITES OU SANS EXPÉRIENCE NI CONNAISSANCE, À MOINS QU'ELLES NE SOIENT SURVEILLÉES OU INSTRUITES QUANT À L'UTILISATION DE L'APPAREIL PAR UNE PERSONNE RESPONSABLE DE LEUR SÉCURITÉ. SURVEILLER LES ENFANTS POUR ÉVITER QU'ILS NE JOUENT AVEC L'APPAREIL.

Instructions pour l'utilisateur

Installation

Toutes les opérations relatives à l'installation (branchement électrique) doivent être effectuées par du personnel qualifié conformément aux normes en vigueur. Pour les instructions spécifiques, voir la partie réservée à l'installateur.

Utilisation

(Fig. 1) Le barbecue permet d'effectuer des cuissons rapides sur le gril.

En tournant la poignée de commande se trouvant sur la partie devant on allume la résistance qui peut cuire plus ou moins rapidement en fonction de la position choisie de 1 à 11.

Si l'on veut employer le barbecue en tant que gril, il suffit de tourner la poignée sur la position 11. On percevra en effet un léger déclic qui indique que le thermostat a été exclu et, en peu de temps, la résistance deviendra rouge.

Cela ne signifie pas qu'on ne puisse obtenir des cuissons excellentes même dans les positions intermédiaires, au contraire, il est conseillé d'employer ces positions pour cuire des plats délicats ou lorsqu'on veut obtenir une cuisson uniforme des nourritures à l'intérieur aussi.

La roche lavique contenue dans le bac a la fonction d'absorber les gouttes d'huile ou de graisse qui se produisent pendant la cuisson; elle accumule en outre de la chaleur au cours de la première phase de fonctionnement de la résistance et permet donc, par la suite, d'obtenir une cuisson plus uniforme qui ressemble beaucoup à celle que l'on obtient en employant le charbon de bois.

Dans le bac, au lieu de la roche lavique, on peut verser de l'eau (on conseille une couche de 3 cm).

La présence de l'eau dans le bac élimine les odeurs désagréables, sans aucunement compromettre les prestations du barbecue.

Pour obtenir des résultats meilleurs, il est donc conseillé de préchauffer la roche lavique pendant au moins 10 minutes sur la position 1.

Cette solution est particulièrement indiquée lorsqu'on allume pour la première fois l'appareil, parce que les nourritures, pendant leur cuisson, absorbent moins les odeurs produites par la résistance durant le premier allumage.

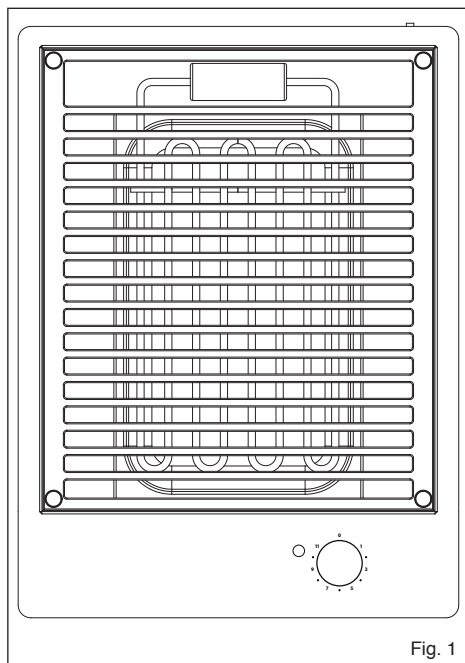


Fig. 1

Entretien

Débranchez l'appareil avant d'effectuer toute opération. Pour prolonger la vie de l'appareil, il est indispensable de procéder périodiquement à un nettoyage général en tenant compte des rappels suivants:

- nettoyer les parties en acier avec des produits adéquats (vendus dans le commerce) non abrasifs ni corrosifs. Éviter les produits à base de chlore (eau de Javel, etc.);
- éviter de laisser sur le plan de travail des substances acides ou alcalines (vinaigre, sel, jus de citron, etc.).



NE PAS UTILISER CET APPAREIL AVEC DU CHARBON OU UN COMBUSTIBLE SIMILAIRE.

Instructions pour l'installateur

Installation

Les présentes instructions s'adressent aux installateurs qualifiés et représentent un guide à l'installation, au réglage et à l'entretien, conformément aux lois et aux normes en vigueur. Toujours débrancher l'appareil avant toute intervention.

Positionnement (Fig. 2 et 3)

L'appareil est prévu pour être encastré dans un plan de travail tel que l'indique les figures. Disposer le produit de scellage fourni sur tout le périmètre de la table (Fig. 5).

Branchement électrique

Avant de brancher l'appareil, s'assurer que :

- les caractéristiques de l'installation correspondent à celles indiquées sur la plaque appliquée sur le fond de la table ;
- l'installation est munie d'un branchement de terre efficace conforme aux normes et aux dispositions législatives en vigueur. La mise à la terre est imposée par la Loi.
- Au cas où l'appareil serait muni d'un câble et/ou de la fiche correspondante, utiliser du matériel adapté à l'absorption indiquée sur la plaque et à la température de fonctionnement. Le câble ne devra atteindre en aucun point une température supérieure de 50° C par rapport à la température ambiante.
- Pour le raccordement direct au réseau, prévoir un dispositif qui garantisse la déconnexion du réseau, avec une distance d'ouverture des contacts qui permette la déconnexion complète dans les conditions de la catégorie III, conformément aux règles d'installation.
- La fiche ou l'interrupteur omnipolaire doivent être faciles à atteindre lorsque l'appareil est installé.
- L'appareil N'EST PAS destiné à être utilisé avec une minuterie extérieure ou un système de télécommande séparé.
- S'il faut remplacer le cordon d'alimentation de la friteuse, utiliser uniquement un cordon résistant à l'huile de type H05RN-F ou H07RN-F
- S'il faut remplacer le cordon d'alimentation du barbecue, utiliser un cordon de type H05RR-F ou équivalent.

N.B.: Le constructeur décline toute responsabilité dans les susdits cas et si les normes habituelles de prévention des accidents ne sont pas respectées.

Si le câble d'alimentation est endommagé, le constructeur, le service d'assistance technique ou un technicien qualifié devra le remplacer afin d'éviter toute sorte de risque.

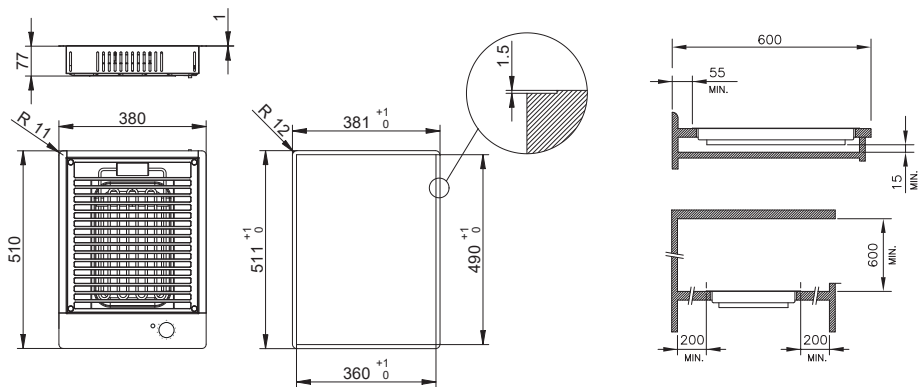


Fig. 2

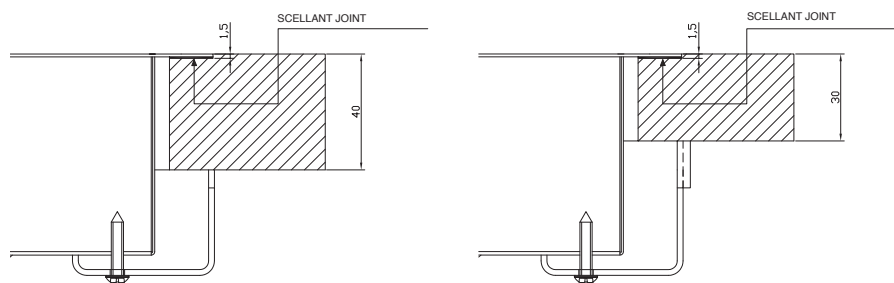


Fig. 3

Sehr verehrte Kundin, sehr verehrter Kunde,

wir danken Ihnen und beglückwünschen Sie zu Ihrer Wahl. Dieses neue, sorgfältig konzipierte und aus erstklassigen Materialien hergestellte Produkt wurde akkurat kontrolliert, um allen Ihren Bedürfnissen für das perfekte Kochen zu entsprechen. Wir bitten Sie deshalb, diese leichten Anleitungen zu lesen und einzuhalten, mit denen Sie schon ab dem ersten Gebrauch herausragende Resultate erzielen werden. Mit diesem modernen Gerät möchten wir Ihnen unsere besten Glückwünsche aussprechen.

DER HERSTELLER

Inhalt

Anleitungen für den Anwender, 16

Installation, 16
Gebrauch, 16
Instandhaltung, 16

Anleitungen für den Monteur, 17

Installation, 17
Positionierung, 17
Stromanschluss, 17

DIESES PRODUKT WURDE FÜR DEN HEIMISCHEN GEBRAUCH KONZIPIERT. DER HERSTELLER HAFTET NICHT FÜR SACH- ODER PERSONENSCHÄDEN, DIE AUS EINER FALSCHEN INSTALLATION ODER DER UNSACHGEMÄSSEN, FALSCHEN ODER ABSURDEN VERWENDUNG DES GERÄTS ENTSTEHEN. DAS GERÄT DARF NICHT VON PERSONEN (EINSCHLIESSLICH KINDERN) MIT EINGESCHRÄNKTEN KÖRPERLICHEN ODER GEISTIGEN FÄHIGKEITEN ODER

I Italiano

GB English

FR Français

DE Deutsch

DE

ES Español

PT Português

Technische daten

Stromversorgung	230 V
Leistung	2400 W
Netzkabel	3x1,5 mm ²

EINSCHRÄNKUNG DER SINNE VERWENDET WERDEN ODER VON PERSONEN, DIE NICHT ÜBER DIE NOTWENDIGE ERFAHRUNG ODER KENNTNIS VERFÜGEN, WENN DIESE NICHT VON EINER FÜR IHRE SICHERHEIT VERANTWORTLICHEN PERSON BEAUFSICHTIGT WERDEN. KINDER MÜSSEN KONTROLLIERT WERDEN UM SICHERZUSTELLEN, DASS SIE NICHT MIT DEM GERÄT SPIELEN.

Anleitungen für den Anwender

Installation

Alle Installationsarbeiten (Stromanschluss) müssen von qualifiziertem Personal nach den einschlägigen Vorschriften ausgeführt werden. Für spezifische Anleitungen siehe die dem Installateur vorbehaltenen Anleitungen.

Gebrauch

(Fig.1) Das Barbecue gestattet ein schnelles und problemloses Grillen der Speisen. Durch Einstellen des Drehknopfes auf der Stirnseite des Geräts wird der Widerstand eingeschaltet; aufgrund der vorgewählten Stellung von 1 bis 11 erzielt man ein mehr oder weniger energisches Garen der Speisen.

Durch Drehen des Knopfes auf 11 kann das Barbecue als Grill verwendet werden.

Dabei ist ein leises Klicken vernehmbar, das die Unterbindung des Thermostates anzeigt; der Widerstand wird in kurzer Zeit glühend heiß.

Das bedeutet allerdings nicht, daß ausgezeichnete Grillgerichte nicht auch auf den mittleren Stellungen zubereitet werden können; diese Stellungen sind im Gegenteil für die Zubereitung von delikateren und innen wie außen gleichmäßig gegarten Gerichten empfehlenswert.

Das in der Wanne enthaltene Lavagestein saugt die bei der Garung anfallenden Öl - und Fettspritzer auf; weiters sammelt es während der ersten Betriebsphase des Widerstandes die Wärme an und gestattet in der Folge ein gleichmäßigeres Grillen, das dem traditionellen Grillen mit Reisigkohle sehr ähnlich ist. Anstelle des Lavagesteines kann die Wanne auch mit Wasser gefüllt werden (etwa 3 cm). Das Vorhandensein des Wassers in der Wanne unterbindet das Entstehen von unangenehmen Düften, ohne die Qualität der zubereiteten Speisen im mindesten zu beeinträchtigen. Um noch bessere Grillergebnisse zu erzielen, ist es angebracht, das Lavagestein mindestens 10 Minuten auf Stellung 1 aufzuheizen.

Diese Vorkehrung ist besonders beim ersten Gebrauch des Gerätes wichtig, weil dadurch die Möglichkeit unterbunden wird, daß die Gerichte während der Zubereitung die vom Widerstand abgegebenen Gerüche aufnehmen.

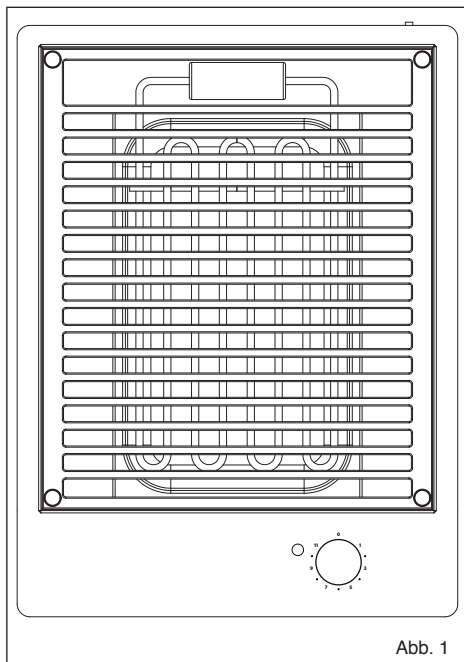


Abb. 1

Instandhaltung

Vor jeder Arbeit das Gerät vom Strom abtrennen. Für eine längere Lebensdauer des Geräts muss es regelmäßig sorgfältig gereinigt werden, wobei die folgenden Anleitungen zu befolgen sind:

- Die Stahlteile sind mit geeigneten, nicht scheuernden oder korrodierenden Produkten (im Handel erhältlich) zu reinigen.

Chlorhaltige Produkte vermeiden;

- Keine sauren oder basischen Substanzen auf der Arbeitsfläche lassen (wie Essig, Salz, Zitronensaft usw.)



DIESES GERÄT DARF NICHT MIT KOHLE ODER ÄHNLICHEN BRENNSTOFFEN BETRIEBEN WERDEN.

Anleitungen für den Monteur

Installation

Diese Anleitungen sind für den qualifizierten Installateur bestimmt und sollen als Installations-, Einstellungs- und Instandhaltungsanleitung gemäß den einschlägigen Gesetzen und Vorschriften dienen. Die Arbeiten müssen immer bei elektrisch abgetrenntem Gerät ausgeführt werden.

Aufstellung (Abb. 2 und 3)

Das Gerät ist für den Einbau in eine Arbeitsfläche vorgesehen, wie in der entsprechenden Abbildung zu sehen. Auf dem gesamten Umfang der Kochmulde das mitgelieferte Dichtmittel auftragen (Abb. 5).

Stromanschluss

Vor dem Stromanschluss sicherstellen, dass:

- die Anlagenmerkmale dem Kennschild auf der Unterseite der Kochmulde entsprechen;
- die Anlage angemessen nach den einschlägigen Vorschriften und gesetzlichen Auflagen geerdet ist. Die Erdung ist gesetzlich vorgeschrieben.

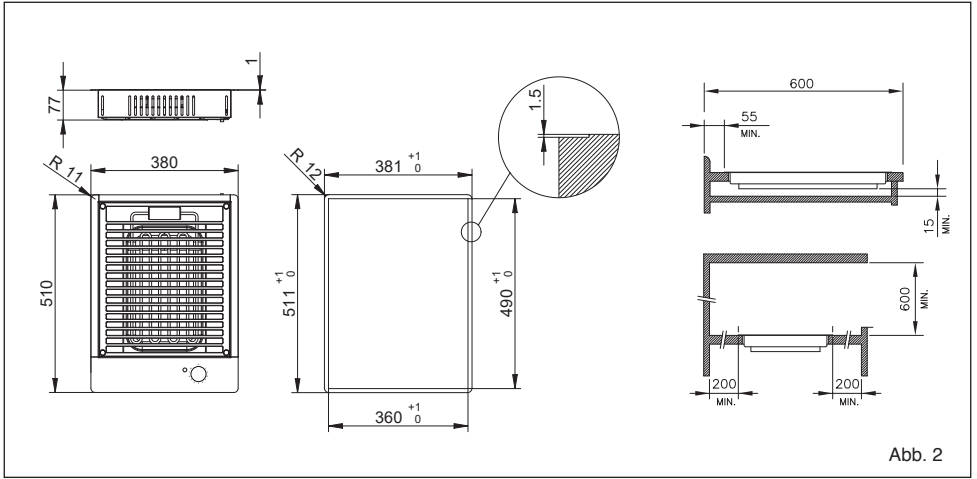
Falls das Gerät nicht mit dem Kabel und/oder dem entsprechenden Stecker versehen sein sollte, verwenden Sie Material, das für die auf dem Kennschild genannte Aufnahme und die Arbeitstemperatur geeignet ist. Das Kabel darf auf keinen Fall Temperaturen erreichen, die über 50°C über der Umgebungstemperatur liegen.

- Für den direkten Anschluss an das Stromnetz muss ein Schaltautomat eingebaut werden, der für die Kennlast bemessen ist und der das Abtrennen vom Stromnetz mit einem Öffnungsabstand der Kontakte für das komplette Abtrennen unter den Bedingungen der Überspannungsklasse III gemäß den Installationsvorschriften gestattet.
- Die Steckdose oder der Schaltautomat müssen bei installiertem Gerät leicht zu erreichen sein.
- Das Gerät ist NICHT für die Verwendung mit einer externen Zeitschaltuhr oder eine separate Fernsteuerung bestimmt.
- Falls das Netzkabel der Fritteuse ausgewechselt werden muss, verwenden Sie nur ein ölfestes Kabel vom Typ H05RN-F oder H07RN-F.
- Falls das Netzkabel des Grills ausgewechselt werden muss, verwenden Sie ein Kabel vom Typ H05RR-F oder gleichwertig.

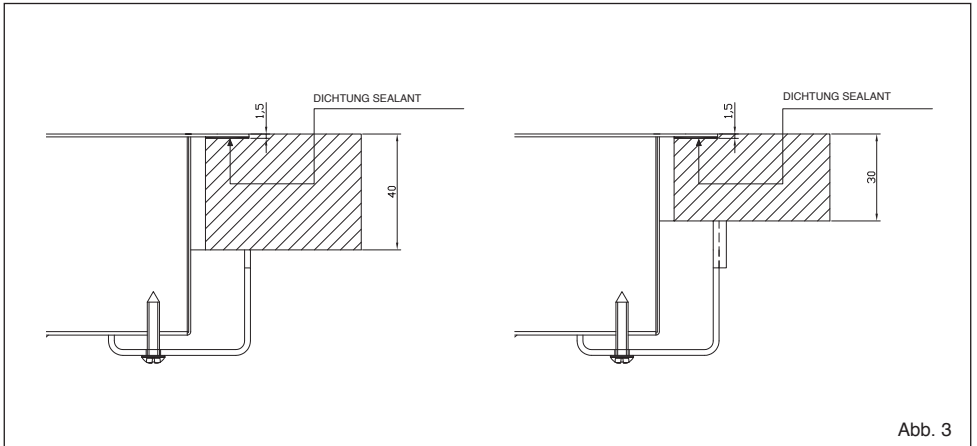
Bitte beachten:

- Der Hersteller haftet nicht, falls die obigen Anleitungen und die üblichen Unfallschutzmaßnahmen nicht eingehalten werden.

Falls das Netzkabel beschädigt ist, muss es durch den Hersteller oder seinen technischen Kundendienst oder in jedem Fall durch eine entsprechend qualifizierte Fachkraft ersetzt werden, um jedes Risiko auszuschließen.



DE



Estimado cliente,

Le agradecemos sinceramente y nos complace que haya escogido uno de nuestros productos. Este nuevo producto, cuidadosamente diseñado y construido con materiales de primera calidad, se ha verificado cuidadosamente para poder satisfacer todas sus exigencias de una perfecta cocción. Por lo tanto, le rogamos que lea y respete estas sencillas instrucciones que le permitirán conseguir resultados excelentes ya desde su primera utilización. Con este moderno aparato le deseamos lo mejor.

EL FABRICANTE

Índice

Instrucciones para el usuario, 20

Instalación, 20

Uso, 20

Mantenimiento, 20

Instrucciones para el instalador, 21

Instalación, 21

Emplazamiento, 21

Conexión eléctrica, 21

ESTE PRODUCTO SE HA CONCEBIDO PARA UN USO DE TIPO EXCLUSIVAMENTE DOMÉSTICO. EL FABRICANTE DECLINA CUALQUIER RESPONSABILIDAD EN EL CASO DE EVENTUALES DAÑOS A COSAS O PERSONAS QUE DERIVEN DE UNA INSTALACIÓN INCORRECTA O DE UN USO IMPROPIO, ERRÓNEO O ABSURDO. ESTE APARATO NO PUEDEN UTILIZARLO PERSONAS (INCLUIDOS NIÑOS) CON CAPACIDADES FÍSICAS, SENSORIALES O MENTALES REDUCIDAS, O PERSONAS

I Italiano

GB English

FR Français

DE Deutsch

ES Español

ES

PT Português

Datos técnicos

Alimentación	230 V
Potencia	2400 W
Cable de alimentación	3x1,5 mm ²

QUE NO DISPONGAN DE LA EXPERIENCIA Y DE LOS CONOCIMIENTOS NECESARIOS A MENOS QUE SE ENCUENTREN BAJO LA SUPERVISIÓN O HAYAN RECIBIDO LAS INSTRUCCIONES NECESARIAS SOBRE EL USO DEL APARATO POR PARTE DE UNA PERSONA RESPONSABLE DE SU SEGURIDAD. LOS NIÑOS TIENEN QUE ESTAR CONTROLADOS PARA ASEGURARSE QUE NO JUEGAN CON EL APARATO.

Instrucciones para el usuario

Instalación

Todas las operaciones relativas a la instalación (conexión eléctrica) tiene que efectuarlas personal cualificado según las normas vigentes. Para las instrucciones específicas véase la parte reservada al instalador.

Uso

(Fig. 1) La barbacoa permite efectuar rápidas cocciones a la parrilla.

Actuando sobre el botón de mando colocado en la parte delantera se enciende la resistencia que puede asar más o menos rápidamente, según la posición escogida de 1 a 11.

El funcionamiento como grill se obtiene haciendo girar el botón en posición 11.

Se oír, en efecto, un ligero disparo que indica la desconexión del termostato y la resistencia se volverá candente en breve tiempo.

Esto no significa que no se puedan efectuar óptimas cocciones a la parrilla también en las posiciones intermedias; al contrario, estas posiciones se aconsejan para la cocción de alimentos delicados o cuando se quiere obtener una cocción uniforme de los mismos, también en sus partes más internas.

La roca lávica contenida en la cubeta tiene la función de absorber las gotas de aceite o de grasa que se producen durante la cocción; además, acumula calor durante la primera fase de funcionamiento de la resistencia y permite, por lo tanto, sucesivamente, obtener una cocción a la parrilla más uniforme, que es muy similar a la que se realiza utilizando el carbón de leña.

En la cubeta, en lugar de la roca lávica, se puede poner agua (capa aconsejada aproximadamente 3 cm.).

La presencia de agua en la cubeta elimina la producción de olores desagradables, sin comprometer mínimamente las prestaciones de la barbacoa.

Para obtener mejores resultados se aconseja, por lo tanto, precalentar la roca lávica durante por lo menos 10 minutos en posición 1.

Esta solución se aconseja particularmente al encender el aparato por primera vez, porque consiente reducir el riesgo de que durante la cocción los alimentos absorban los olores que la resistencia produce en la primera cocción.

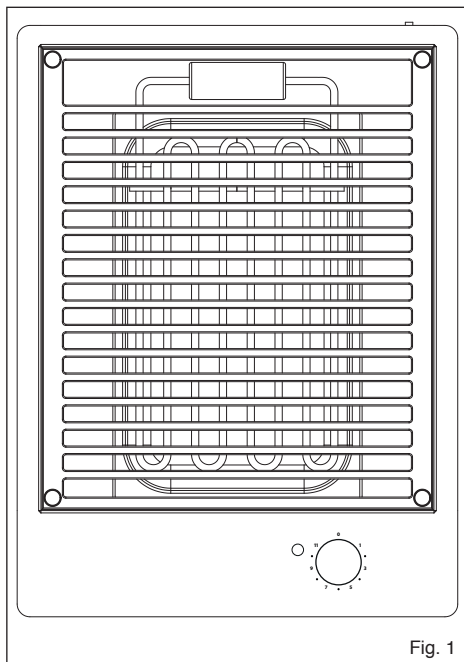


Fig. 1

Mantenimiento

Antes de cada operación desconecte el equipo de la corriente. Para una mayor duración del equipo es indispensable efectuar periódicamente una cuidadosa limpieza general teniendo presente lo siguiente:

- las partes en acero tienen que limpiarse con productos adecuados (que se encuentran en los negocios) no abrasivos o corrosivos. Evitar productos a base de cloro (lejía, etc);
- evitar dejar sobre la zona de trabajo sustancias ácidas o alcalinas (vinagre, sal, zumo de limón, etc).



ESTE APARATO NO DEBE UTILIZARSE CON CARBÓN O COMBUSTIBLES SIMILARES.

Instrucciones para el instalador

Instalación

Las presentes instrucciones están dirigidas al instalador cualificado como guía para la instalación, regulación y mantenimiento según las leyes y las normativas en vigor. Las intervenciones tienen que efectuarse siempre con el equipo desconectado de la corriente eléctrica.

Colocación (Fig. 2 y 3)

El aparato está previsto para ser empotrado en una plataforma tal como se ilustra en la correspondiente figura. Preparar previamente en todo el perímetro de la plataforma el sellador que se entrega de serie (Fig. 5).

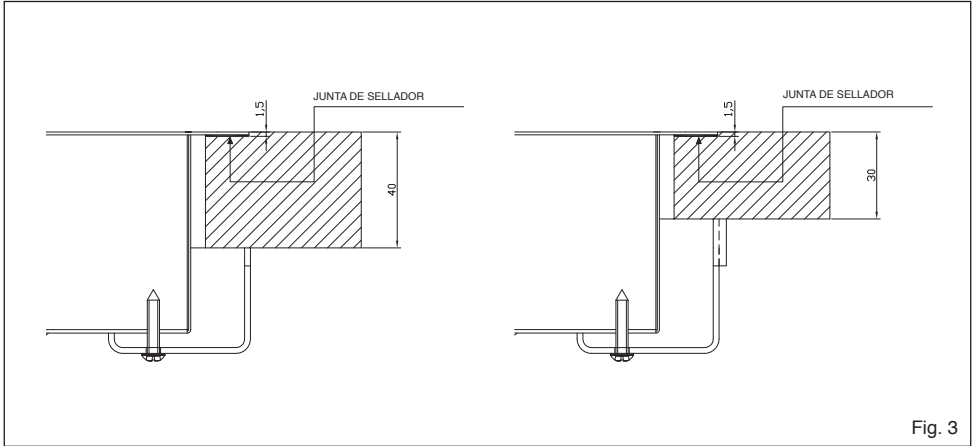
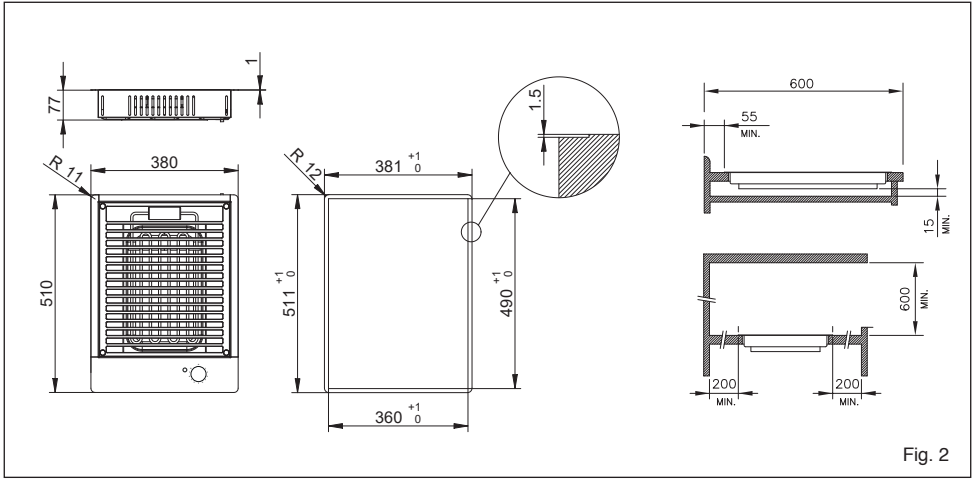
Conexión eléctrica

Antes de efectuar la conexión eléctrica comprobar:

- que las características de la instalación sean tales que satisfagan lo que se indica en la chapa con el número de serie aplicada en el fondo de la placa de cocción.
- Que la instalación disponga de una conexión de tierra eficaz según las normas y las disposiciones legales en vigor. La conexión a tierra es obligatoria según la ley.
- Si el equipo no dispone de cable y/o de la correspondiente clavija, utilizar material adecuado para la absorción, tal como se indica en la chapa con el número de serie y para la temperatura de trabajo. El cable no tiene que alcanzar en ningún punto una temperatura superior de 50°C a la ambiental.
- Para la conexión directa a la red, es necesario prever un equipo que asegure la desconexión de la red, con una distancia de apertura de los contactos que permita la desconexión completa en las condiciones de la categoría III, de acuerdo con las reglas de instalación.
- Es necesario que sea fácil llegar a la toma o al interruptor omnipolar con el equipo instalado.
- El aparato NO está preparado para ser utilizado mediante un temporizador externo o un sistema de control remoto separado.
- Si se tuviera que sustituir el cable de alimentación de la freidora, utilizar exclusivamente un cable resistente al aceite del tipo H05RN-F o H07RN-F.
- Si se tuviera que sustituir el cable de alimentación de la barbacoa, utilizar un cable del tipo H05RR-F o equivalente.

N.B.: El fabricante declina cualquier responsabilidad en el caso que lo que se acaba de describir y las normales normas contra los accidentes no se respeten.

Si el cable de alimentación se daña, hágalo sustituir por el fabricante, por un centro de asistencia técnica autorizado o por un técnico de competencia similar, a fin de prevenir todo tipo de riesgos.



Prezado Cliente,

agradecemos e congratulamo-nos pela sua escolha. Este novo produto, cuidadosamente projectado e fabricado com materiais de primeiríssima qualidade, foi meticulosamente testado para poder satisfazer todas as suas exigências para uma perfeita cozedura. Portanto, pedimos-lhe que leia e respeite estas fáceis instruções que lhe permitirá alcançar excelentes resultados desde a primeira utilização. Com este moderno aparelho enviamos também as nossas felicitações.

O FABRICANTE

Índice

Instruções para o utilizador, 24

Instalação, 24

Uso, 24

Manutenção, 24

Instruções para o instalador, 25

Instalação, 25

Posicionamento, 25

Ligação eléctrica, 25

ESTE PRODUTO FOI CONCEBIDO PARA UM USO DE TIPO DOMESTICO. O FABRICANTE DECLINA QUALQUER RESPONSABILIDADE EM CASO DE EVENTUAIS DANOS CAUSADOS A PESSOAS OU COISAS DERIVANTES DE UMA INSTALAÇÃO INCORRECTA OU DE USO INADEQUADO, ERRADO OU ABSURDO. O APARELHO NÃO DEVE SER USADO POR PESSOAS (INCLUSIVE CRIANÇAS) COM CAPACIDADES FÍSICAS, SENSORIAIS E MENTAIS REDUZIDAS, OU

I Italiano

GB English

FR Français

DE Deutsch

ES Español

PT Português

PT

Dados técnicos

Alimentação	230 V
Potência	2400 W
Cabo de alimentação	3x1,5 mm ²

SEM EXPERIÊNCIA E CONHECIMENTOS NECESSÁRIOS, A NÃO SER QUE SEJAM SUPERVISIONADAS OU INSTRUÍDAS PARA O USO DO APARELHO, POR PESSOAS RESPONSÁVEIS PELO DISPOSITIVO DE SEGURANÇA DAS MESMAS. AS CRIANÇAS DEVEM SER CONTROLADAS PARA SE TER CERTEZA DE QUE NÃO BRINQUEM COM O APARELHO.

Instruções para o utilizador

Instalação

Todas as operações relativas à instalação (ligação eléctrica) devem ser realizadas por pessoal qualificado segundo as normas em vigor. Para as instruções específicas ver a parte reservada ao instalador.

Uso

(Fig. 1) O barbecue permite grelhar com rapidez e facilidade.

Através do manípulo de comando situado na parte frontal acende-se a resistência eléctrica que permite regular a temperatura de 1 a 11 conforme a necessidade de calor.

O funcionamento como grill obtém-se na posição 11 do manípulo, onde o termostato é excluído e a resistência torna-se incandescente.

Este facto não significa que não se possam preparar os alimentos na grelha também nas posições intermédias. Até pelo contrário, as posições intermédias são aconselháveis para a grelhagem de alimentos delicados ou quando se deseje obter uma grelhagem uniforme também no interior dos alimentos.

A lava contida no tabuleiro tem a função de absorver os pingos de óleo ou de gordura que se produzem durante a grelhagem. Além disto serve também para acumular o calor durante a primeira fase de funcionamento da resistência consentindo portanto obter uma grelhagem mais uniforme que é muito semelhante à que se obtém usando carvão.

No tabuleiro, ao lado da lava, pode-se introduzir água (cerca de 3 cm).

A presença da água no tabuleiro elimina a formação de cheiros, sem prejudicar minimamente as prestações do barbecue.

Para se obter os melhores resultados aconselha-se aquecer a lava durante cerca de 10 minutos na posição 1.

Esta operação é aconselhável especialmente na primeira vez que se usa o aparelho para diminuir o risco que durante a grelhagem os alimentos possam absorver os cheiros que a resistência produz durante o primeiro uso.

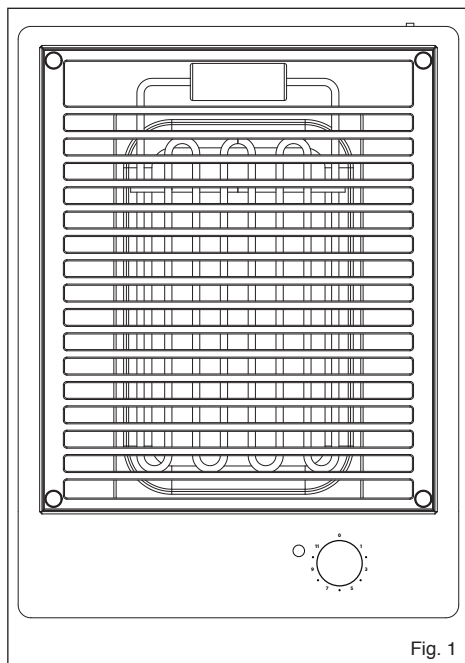


Fig. 1

Manutenção

Antes de qualquer operação desligar electricamente o aparelho.

Para uma maior duração da aparelhagem é indispensável realizar periodicamente uma cuidadosa limpeza geral, recordando-se que:

- as partes de aço devem ser limpas com produtos adequados (que se encontram no comércio) não abrasivos ou corrosivos. Evitar produtos à base de cloro (lixívia, etc.);
- Evitar deixar no plano de trabalho substâncias ácidas ou alcalinas (vinagre, sal, sumo de limão, etc.).



ESTE APARELHO NÃO DEVE SER UTILIZADO COM CARVÃO OU COMBUSTÍVEL SEMELHANTE.

Instruções para o instalador

Instalação

As presentes instruções dirigem-se ao instalador qualificado como guia para a instalação, regulação e manutenção, segundo as leis e as normativas em vigor. As intervenções devem sempre ser efectuadas com a aparelhagem desligada da corrente eléctrica.

Posição (Fig. 2 e 3)

O aparelho está previsto para ser encaixado num plano como ilustrado nas respectivas figuras. Predispor ao longo de todo o perímetro do plano o selante que vem fornecido (Fig. 5).

Ligação eléctrica

Antes de efectuar a ligação eléctrica controlar que:

- as características da instalação satisfaçam as indicações da placa de matrícula aplicada no fundo do plano;
- a instalação esteja equipada com uma eficaz ligação à terra, segundo as normas e as disposições de lei em vigor. A ligação à terra é obrigatória nos termos de lei.
- No caso em que a aparelhagem não estiver equipada com cabo e/ou com relativa ficha, utilizar material adequado para a absorção indicado na placa de matrícula e para a temperatura de trabalho. O cabo, em nenhum ponto, deverá alcançar uma temperatura superior a 50°C em relação à temperatura ambiente.
- Para a conexão directa com a rede, é necessário predispor um dispositivo que garanta a desconexão da rede, com uma distância de abertura dos contactos que permita a desconexão completa conforme as condições da categoria III, de acordo com as regras de instalação.
- A ficha ou o interruptor omnipolar devem ser facilmente acessíveis com o aparelho instalado.
- O aparelho NÃO é destinado a ser utilizado através de um temporizador externo ou um sistema separado de controlo a distância.
- Se for necessário substituir o cabo de alimentação da fritadeira, use exclusivamente um cabo resistente a óleo de tipo H05RN-F ou H07RN-F.
- Se for necessário substituir o cabo de alimentação da churrasqueira, use um cabo de tipo H05RR-F ou equivalente.

N.B.: O fabricante declina qualquer responsabilidade se, o que acima dito e as usuais normas de segurança contra acidentes, não forem respeitadas.

Se o cabo de alimentação estiver danificado, deve ser substituído pelo fabricante ou pelo serviço de assistência técnica ou, em todo o caso, por uma pessoa qualificada, de modo a prevenir qualquer perigo.

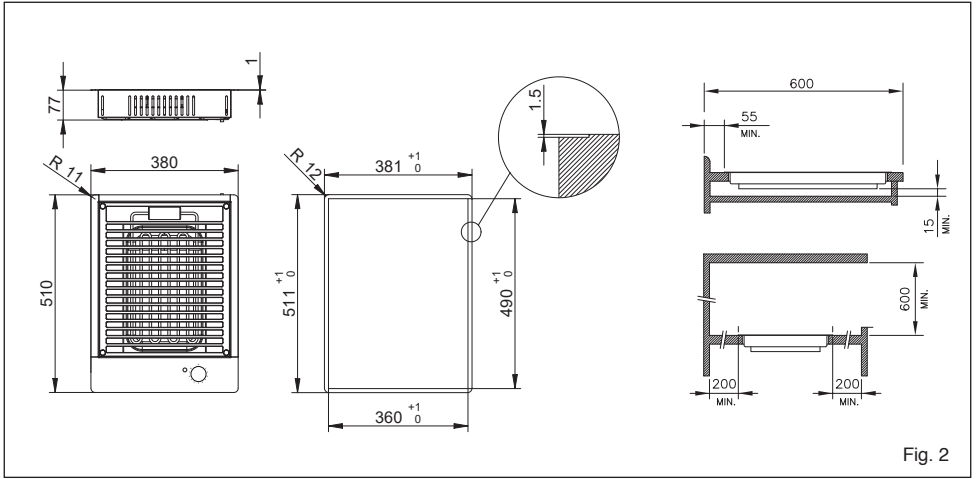


Fig. 2

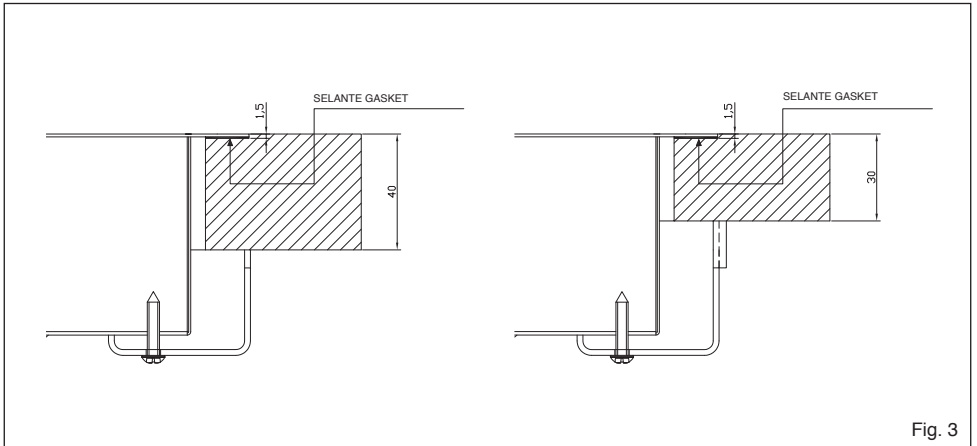


Fig. 3

FULGOR
MILANO

— SINCE 1949 —